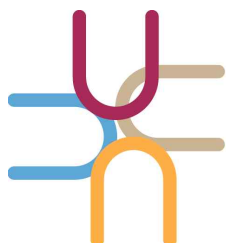


2026학년도 강원대학교(강릉캠퍼스 · 원주캠퍼스) 편입학 모집요강

정원 내	■ 일반편입학
정원 외	■ 학사편입학 ■ 전문학사학위소지자 편입학(치위생학과) ■ 전문대학 교육과정 연계 편입학

2026년 3월 1일 통합 '강원대학교' 출범

일반편입학 등록자 첫 학기 등록금 100% 면제
학사편입학 등록자 첫 학기 등록금 80% 면제
모든 학과 면접 미시행 (치의학과, 간호학과 제외)
(전적대학 성적 100% 선발)
음악학과 비대면(동영상) 실기고사



국립강릉원주대학교
GANGNEUNG-WONJU NATIONAL UNIVERSITY

【 목 차 】

1. 주요 사항	1
2. 모집 인원	3
3. 모집 일정	5
4. 지원 자격	6
5. 제출 서류	10
6. 전형 방법	15
7. 원서접수 및 전형료	22
8. 합격자 발표 및 등록	24
9. 부록	28
[부록 1] 공인영어성적 환산표	28
[부록 2] 학사학위(4년제) 과정 간호과 지정 전문대학 현황	29
[부록 3] 전문대학과의 연계 교육과정 편성표	30
[부록 4] 지정과목 인정목록표 및 인정방법	33
[부록 4-1] 지정과목 심사의뢰서	36
[부록 4-2] 지정과목 이수(예정)확인서	37
[부록 5] 자기소개서	38
10. 서식	44
[서식 1] 원서 및 작성 안내	44
[서식 2] 수험표	46
[서식 3] 전형료 환불 신청서	47
[서식 4] 전문대학 연계교육과정 이수 확인서	48
[서식 5] 수료(예정)증명확인서	49
11. 대학 안내	50
12. 입학관련 연락처	55

1. 주요사항

1. 편입학 모집 개요

정원 내	일반편입학	265명	350명
정원 외	학사편입학	33명	
	전문학사학위소지자편입학	3명	
	전문대학연계편입학	49명	

2. 전형요소 및 반영비율

모든학과(치의학과 및 간호학과 별도)

전형명	모집단위	전적대학성적	실기	계
일반편입학 학사편입학	일반학과	점수	100점	100점
		비율	(100%)	
전문학사학위소지자 편입학 전문대학연계학생 편입학	음악학과	점수	40점	100점
		비율	(40%)	

치의학과

구분	1단계				2단계			합계
일반편입학	정량평가		정성평가	계	선발인원	1단계성적	정성평가 학업역량 및 인성면접	
	전적대학 성적	공인영어 성적	서류평가					
	90점	150점	80점	320점	모집인원 의 5배수	320점	80점	400점
학사편입학	정량평가		공인영어 성적	계	선발인원	1단계성적	정성평가 학업역량 및 인성면접	
	MDEET 성적							
	자연과학 I	자연과학 II	200점	300점	모집인원 의 5배수	300점	100점	400점

간호학과

구분	1단계			2단계			계
일반편입학 학사편입학	정량평가		계	선발 인원	1단계성적	정성평가 전공, 사고력, 의사소통력 면접	
	전적대학 성적	공인영어 성적					
	40점	20점	60점	모집인원의 3 또는 5배수	60점	40점*	100점

* 평가위원 2인의 점수를 평균하여 20점 미만인 자는 모집인원에 관계없이 선발하지 않음

※ (간호학과 1단계 선발인원) 일반편입학은 3배수, 학사편입학은 5배수 선발

3. 블라인드 평가 실시

평가에 대한 공정성과 투명성 제고를 위해 모든 전형에 블라인드 평가 실시
▷ 수험생 개인신상 관련 정보(성명, 수험번호, 출신대학 등) 비공개로 진행 ◁

4. 편입학 첫 학기 등록금(수업료) 장학혜택

구 분	지급내용	선발요건
정원 내	· 수업료 100% 면제 (입학학기)	· 정원 내 일반편입학 (외국인 편입학자 포함)
정원 외	· 수업료 80% 면제 (입학학기)	· 정원 외 학사편입학 (학사편입학, 전문대학 연계교육과정편입학, 의료인력 관련학과 전문학사학위 편입학)

※ 합격자는 반드시 대학 입학안내 홈페이지 합격자 등록시스템을 통하여 등록절차를 완료(등록금 '0' 원인 합격자 포함)해야 하며, 기간 내 등록신청을 하지 않았을 경우 미등록자로 합격이 취소됨

※ 편입학 장학금은 치의학과(일반편입학, 학사편입학)는 제외함

5. 학생생활관(기숙사)

- 강릉캠퍼스: 합격생 전원 배정(원서 접수 시 기숙사 입사 신청자)
- 원주캠퍼스: 편입생 수용가능 범위 내 성적순 배정(원서 접수 시 기숙사 입사 신청자 중 선발)

2. 모집인원

캠퍼스	대학	모집단위		전형방법	모집인원					
		학과(부)			정원 내		정원 외			
					일반편입		학사편입	전문학사학위 소지자	전문대학 연계편입	
		모집인원	모집단위별 선발상한							
강릉	인문대학	국어국문학과		전적대학성적	199	6	1			
		영어영문학과		전적대학성적		19	1			
		중어중문학과		전적대학성적		13	1			
		일본학과		전적대학성적		3	1			
		철학과		전적대학성적		12				
		사학과		전적대학성적		6				
	사회과학대학	경영학과		전적대학성적		13	1			
		회계학과		전적대학성적		10	1			
		관광경영학과		전적대학성적		10	1		4	
		경제학과		전적대학성적		7				
		무역학과		전적대학성적		4	1			
		국제통상학과		전적대학성적		4	1			
		도시계획·부동산학과		전적대학성적		9	1			
		자치행정학과		전적대학성적		7	1		3	
	자연과학대학	수학물리학부	수학전공			전적대학성적	28	1		
			물리·에너지전공			전적대학성적				
		데이터사이언스학과		전적대학성적		13				
		생물학과*		전적대학성적		13				
		대기환경과학과		전적대학성적		13	1			
	생명과학대학	화학신소재학과		전적대학성적		9	1			
		식품영양학과		전적대학성적		6	1			
		해양바이오 식품학과*	해양바이오전공			전적대학성적	15	2		
			해양식품융합전공			전적대학성적				
		해양생태환경학과*		전적대학성적		16	1		3	
		수산생명의학과		전적대학성적		12	1			
		해양생명과학과*		전적대학성적		7				
		식물생명과학과		전적대학성적		10	1			
	환경조경학과		전적대학성적	10		1				
	예술체육	조형예술·디자인학과		전적대학성적		15	2		5	
		체육학과		전적대학성적		12	1		3	
		음악학과		전적대학성적+실기		9				
		패션디자인학과		전적대학성적		4	1			
	원주	보건복지	사회복지학과			전적대학성적	9	1		
다문화학과			전적대학성적	4	1					
과학기술대학		컴퓨터공학과*		전적대학성적	19	2		7		
		멀티미디어공학과*		전적대학성적	3	1		3		
		전기공학과		전적대학성적	7	1				
		정보통신공학과		전적대학성적	9	1		2		
		기계공학과*		전적대학성적	31	2				
		자동차공학과*		전적대학성적	12	1				
산업경영공학과		전적대학성적	18	1						
소 계					199					

캠퍼스	대학	모집단위		전형방법	모집인원				
					정원 내		정원 외		
		학과(부)			일반편입		학사편입	전문학사학위 소지자	전문대학 연계편입
					모집인원	모집단위별 선발상한			
강릉	공과대학	전자반도체공학부	전자공학전공	전적대학성적	13	3		8	
			반도체공학전공		1				
		신소재·생명화학공학부	세라믹신소재공학전공	전적대학성적	10	3		8	
			신소재금속공학전공		3				
			생명화학공학전공		4				
		건설환경공학과*		전적대학성적	8	1		3	
소 계					39				
강릉	치과대학	치의학과		전형방법 참조	3	1			
		치위생학과		전적대학성적	5	1	3		
원주	보건복지	유아교육과		전적대학성적	7	2			
		간호학과		전형방법 참조	12	7			
소 계					27		3		
합 계					265	33	3	49	

1) 일반편입학은 일부 모집단위를 제외하고 전체 모집인원을 통합하여 선발함

- 총 모집인원(199명) 범위 내에서 모집하며, 모집단위별 선발상한 인원까지 모집 가능

※ 원서접수 후 선발 대상자가 총 모집인원을 초과할 경우, 모집단위별 최종 선발인원은 상한 내에서 변경될 수 있음

- 공과대학, 치의학과, 치위생학과, 간호학과, 유아교육과는 모집단위별 모집인원에 따라 선발

2) 학사편입학 모집인원은 모집 가능 최대인원*이므로 모집단위별 최종 선발인원은 변경될 수 있음

* 해당학년(3학년) 입학정원의 2%, 모집단위별(간호학과 제외) 입학정원의 4%, 간호학과는 입학정원의 30% 이내

3) 의료인력 관련 전문학사학위소지자편입학 모집인원은 해당학년 모집단위별 입학정원의 10%를 초과할 수 없음

4) 전문대학과의 교육과정 연계편입학 모집인원은 해당학년 입학정원의 3%, 모집단위별 입학정원의 10%를 초과할 수 없음

※ 치의학과 「고등교육법」 제11조의2에 따라 한국치의학교육평가원의 인증을 받았음(인증기간 2024년 3월~2029년 2월)

※ 간호학과 「고등교육법」 제11조의2에 따라 한국간호교육평가원의 인증을 받았음(인증기간 2021년 6월~2026년 6월)

※ 과학기술대학의 멀티미디어공학과, 자동차공학과, 정보통신공학과는 2019년에 선정된 산학융합지구 조성사업에 참여하고 있으며, 새로운 환경을 구축하여 3학년부터 문막반계산업단지 산학융합캠퍼스에서 특성화 맞춤형 일부 교육과정을 운영함

※ 아래 학과는 캠퍼스 간 통합학과의 참여학과이며, 주관학과는 다음과 같이 정함

- 글로벌 통합학과 주관학과: (강릉 인문대학)일본학과, (춘천 자연과학대학)생명과학과, (원주 보건복지대학)사회복지학과

- 탑클래스 통합학과 주관학과: (춘천 IT대학)컴퓨터공학과, (춘천 문화예술·공과대학)기계융합공학부

※ 캠퍼스 이원화 운영에 따라 실제 교육과정은 주관학과와 관계없이 소속 캠퍼스에서 이루어짐

* 해당 학과의 경우 안내된 모집단위명과 입학 후 소속 모집단위명이 다르니, 지원 전 반드시 확인하시기 바랍니다.

지원 당시(2024학년도 기준)	입학 후(2026학년도 기준)
(자연과학대학) 생물학과	(자연과학대학) 생명과학과
(생명과학대학) 해양바이오식품학과 (생명과학대학) 해양생태환경학과 (생명과학대학) 해양생명과학과	(생명과학대학) 해양융합과학과
(공과대학) 건설환경공학과	(공과대학) 건설환경공학부(토목환경공학전공)
(과학기술대학) 멀티미디어공학과	(과학기술대학) AI콘텐츠공학과
(과학기술대학) 컴퓨터공학과	(IT대학) 컴퓨터공학과
(과학기술대학) 기계공학과 (과학기술대학) 자동차공학과	(문화예술·공과대학) 기계융합공학부

3. 모집일정

구 분		일 정	장 소	비 고	
모집요강 공지		2025. 11. 28.(금)	입학 홈페이지		
(치의학과 일반편입학) 지정과목 사전심사		- (심사의뢰서 접수) 2025. 12. 3.(수) ~ 12. 5.(금) - (결과통보) 2025. 12. 12.(금)	메일 제출	<ul style="list-style-type: none"> • 해당자만 제출 • 세부내용은 지정과목 인정목록표[붙임4] 참조 	
원서접수		2025. 12. 22.(월) ~ 12. 26.(금) 18:00	온라인 원서접수	<ul style="list-style-type: none"> • 입학 홈페이지 또는 유웨이어플라이 • 원서접수 완료 후 접수취소 및 전형·학과 변경 불가 	
서류 제출기한		2025. 12. 31.(수) 18:00 (우체국 접수 소인분 까지 유효)	(우)25457 강원특별자치도 강릉시 죽헌길 7 국립강릉원주대학교 입학과	<ul style="list-style-type: none"> • 발송용 봉투표지를 대봉투 겉면에 부착하여 제출 • 기한 내 미제출 시 사정대상 제외 ※ 반드시 본인이 도착확인 하여야 함 	
치의학과 및 간호학과 1단계 합격자 발표		2026. 1. 15.(목)	입학 홈페이지	<ul style="list-style-type: none"> • 개별통지 하지 않음 	
면접고사		- (치의학과) 2026. 1. 21.(수) - (간호학과) 2026. 1. 22.(목)	입학 홈페이지	<ul style="list-style-type: none"> • 2026. 1. 15.(목) 면접 일정 및 장소 홈페이지 공지 예정 • 일정은 변경될 수 있음 (변경 시 홈페이지 게시) 	
합격자 발표		2026. 2. 9.(월)	입학 홈페이지	<ul style="list-style-type: none"> • 개별통지 하지 않음 	
합격자 등록기간		2026. 2. 10.(화) ~ 2. 13.(금) 18:00	대학 홈페이지	<ul style="list-style-type: none"> • 합격자 조회 화면에서 등록금 고지서 확인 후 개인별 가상계좌로 납부 • 미등록 시 별도 통지 없이 불합격 처리 됨 	
미등록 충원	1차	합격자 발표	2026. 2. 16.(월) 15:00	전화충원	<ul style="list-style-type: none"> • 총원합격 발표일에 예비후보 순위에 따라 개별통보(전화) 후 입학 홈페이지 합격자 발표
		등록	합격자 발표 후 ~ 2. 17.(화) 18:00		
	2차	합격자 발표	2026. 2. 18.(수) 15:00		
		등록	합격자 발표 후 ~ 2. 19.(목) 13:00		
	3차	합격자 발표	2026. 2. 19.(목) 17:00		
		등록	합격자 발표 후 ~ 2. 20.(금) 17:00		
최종합격자 서류제출		- (2학기 성적 미제출자) - (수료/졸업/학위수여예정증명서 제출자) - (치과위생사 합격증 제출자) 2026. 2. 20.(금) 18:00 (도착분)	메일 제출	<ul style="list-style-type: none"> • '25. 2학기 성적이 반영된 최종 성적증명서 제출 ※ 기한 내 미제출 시 학점인정에 불이익 • 수료/졸업/학위수여증명서 제출 • 치과위생사 면허증 사본 제출 	

※ 전형 일정은 사정에 따라 변경될 수 있음

4. 지원자격

- 전적대학의 전공과 계열에 관계없이 지원 가능 (치의학과 일반편입학 제외)
- 정원 내·외 제한 없이 최대 2회 복수지원 가능
 - 강릉캠퍼스 및 원주캠퍼스 교차 지원 가능, 동일학과에 정원 내·외 지원 가능
 - 치의학과는 정원 내(일반편입학) 또는 정원 외(학사편입학) 중 1개 전형에만 지원 가능
- 원서접수 개시일 현재 강원대학교(춘천·삼척·도계캠퍼스) 재학생 지원 가능
- 지원 자격을 제한하는 경우
 - 원서 접수 개시일 현재 국립강릉원주대 재학생·휴학생 ※ 졸업(예정)자, 제적생은 지원 가능
 - 전적대학에서 징계로 제적된 자
- 외국인은 전형별 지원 자격을 충족하고 **한국어 능력 자격증***을 소지하여야 지원 가능
 - * 국립국제교육원에서 시행하는 **한국어능력시험(TOPIK) 3급 이상**의 자격증 또는 국립강릉원주대학교 한국어학당에서 **한국어과정 4급 이상** 수료
 - ※ **고등교육법시행령 제29조 제2항 제6호, 제7호** 해당자
 - ※ 국내 4년제 대학 2학년 또는 4학기 이상 수료자, 전문대학 졸업(예정) 외국인은 원서 접수 전 우리대학 국제교류지원실에 문의 후 지원
- 지원 자격을 사전에 확인하지 않아 생기는 불이익은 지원자의 책임이며, 추후 지원 자격 미달로 판명될 경우 합격을 취소함

1

[정원 내] 일반편입학

□ 전체 모집단위(치의학과 제외)

1. 모집학년: 3학년
2. 지원자격: 아래 지원자격 중 어느 하나에 해당하는 자
 - 1) 국내·외 4년제 대학(방통대, 산업대 등 포함)에서 2학년 또는 4학기(계절학기 제외) 이상 수료*(예정)한 자
 - * 각 대학에서 규정하는 2학년(4학기) 이상 수료요건에 해당하는 소정의 학점을 취득해야 하며 (본교에서 별도로 요구하는 최소 이수학점 없음), 지원 시 전적대학에서 본인의 2학년 수료 여부를 반드시 확인하여 지원하여야 함
 - ※ 외국 대학 출신자의 경우, 한국의 4년제 대학에 준하는 정규대학의 2학년(4학기) 이상 수료(예정)자로 학사학위 취득에 필요한 최저학점의 1/2 이상을 취득(예정)하여야 함(국외 3년제 학사학위 대학의 경우 2년 이상 재학하고 졸업학점의 2/3 이상 취득(예정)자)

2) 국내·외 전문대학 졸업(예정)자

※ 3년제 전문대학(학과)에서 2년을 이수하였을 경우 지원할 수 없음

3) 「학점인정 등에 관한 법률」 및 「평생교육법」에 의하여 아래의 요건 중 하나에 해당하는 자

① 전문학사학위과정: 전문학사학위 취득(예정)자

② 학사학위과정: 80학점 이상 취득한 자 또는 학사학위 취득(예정)자

4) 「고등교육법」 제50조의 3에 따라 교육부가 지정한 81개 전문대학 간호학과에서 수업 연한을 4년으로 하는 과정을 2학년 또는 4학기(계절학기 제외) 이상 수료(예정)한 자

5) 기타 법령에 의하여 위와 동등 이상의 학력이 있다고 인정되는 자

□ 치의학과

1. 모집학년: **본과 1학년**

2. 지원자격: 아래 지원자격을 모두 충족하여야 함

1) 국내 4년제 이상 정규대학 자연과학, 공학 및 의학 계열에 해당하는 소속 학부(과)에서 2학년(4학기) 이상 수료(예정)

※ 계열확인: 대학알리미 - 학과정보 - 대계열

※ 학점은행제 및 전문대, 외국대학 출신자는 지원 불가

2) 화학 분야 2과목 4학점 이상 및 생물 분야 2과목 4학점 이상 이수(예정 포함)

※ 2026학년도 지정과목 인정목록표 및 인정방법(부록4) 참조

2 | [정원 외] 학사편입학

□ 전체 모집단위(치의학과 제외)

1. 모집학년: **3학년**

2. 지원자격: 아래 지원자격 중 어느 하나에 해당하는 자

1) 국내·외 4년제 대학 졸업(예정)자로서 학사학위 소지(예정)자(학점인정제 또는 독학학위제에 의한 학사학위 소지자 포함) 또는 이와 동등 이상의 학력이 있다고 인정되는 자

※ 「학점인정 등에 관한 법률」에 의거 학점을 취득한 경우에도 같은 법 제9조에 따라 학사 학위를 취득(예정)한 경우에 한함

2) 「고등교육법 시행령」제29조제2항제3호에 따른 수업연한이 4년인 전문대학의 간호학과 졸업(예정)자

※ 전문학사 취득(예정)자 및 전문대학(2년제 또는 3년제) 졸업(예정)자는 지원 불가

□ 치의학과

1. 모집학년: **본과 1학년**
2. 지원자격: 아래 지원자격을 모두 충족하여야 함
 - 1) 국내·외 4년제 대학 졸업(예정)자로서 학사학위 소지(예정)자(학점인정제 또는 독학학위제에 의한 학사 학위 소지자 포함) 또는 이와 동등 이상의 학력이 있다고 인정되는 자
 - ※ 「학점인정 등에 관한 법률」에 의거 학점을 취득한 경우에도 같은 법 제9조에 따라 학사 학위를 취득(예정)한 경우에 한함
 - ※ 전문학사 취득(예정)자 및 전문대학(2년제 또는 3년제)* 졸업(예정)자는 지원 불가
 - * 단, 「고등교육법 시행령」 제29조제2항제3호에 따른 수업연한이 4년인 전문대학의 간호학과 졸업(예정)자는 지원 가능
 - 2) 2026학년도 의·치의학교육입문검사(MDEET) 성적 취득
 - ※ 의·치의학교육입문검사(MDEET) 성적 제출 불필요

3 [정원 외] 의료인력 양성 관련학과 전문학사학위 소지자 편입학

1. 모집학년: **4학년**
2. 모집단위: **치위생학과**
3. 지원자격: 아래 지원자격을 모두 충족하여야 함
 - 1) 치과위생사 3년제 교육과정 전문학사학위 취득(예정)자
 - 2) 치과위생사 면허 소지
 - ※ 전문학사학위취득예정자로서 치과위생사 면허증을 서류 제출기한 내 제출할 수 없는 경우 우선 **합격증(응시표 불인정)**을 제출하고, 최종합격자에 한하여 2026. 2. 20.(금)까지 면허증 사본 보완 제출(메일)

4 [정원 외] 대학과 전문대학과의 교육과정 연계 학생 편입학

1. 모집학년: **3학년**
2. 지원자격: 아래 지원자격을 모두 충족하여야 함
 - 1) 「고등교육법 시행령」 제29조제2항제9호에 의거 본교 학과와 연계협약을 체결한 전문대학 졸업(예정)자로서, 연계교육 적용시기* 이후에 입학한 자
 - * 연계교육 적용시기: 강원도립대·강릉영동대(2018학년도), 한림성심대(2024학년도)
 - 2) 연계교육과정을 모두 이수*하고 **연계교육과정 이수확인서(서식4)** 제출이 가능한 자
 - * 연계 교육과정 편성표(붙임3)의 지원요건을 반드시 만족해야 함

※ 해당 대학의 학칙이나 규정에 따라 전문대학 협약 학과의 명칭이 변경(승계)된 경우, 변경(승계) 전·후의 학과 졸업(예정)자도 지원 가능(일부 학과 제외)

3. 모집단위 및 연계 전문대학(학과)

캠퍼스	대 학	모집단위	모집 인원	지원대학(학과)		
				강원도립대	강릉영동대	한림성심대
강릉	사회과학	관광경영학과	4	호텔항공관광과		
		자치행정학과	3		사회복지과	
	생명과학	해양생태환경학과	3	스마트해양양식과		
	공과	전자공학전공	8			전기공학과
		신소재금속공학전공	8		에너지신소재과	
		건설환경공학과	3	건설지적토목과	토목건설과	
	예술체육	조형예술·디자인학과	5			시각영상디자인과 영상미디어콘텐츠과
체육학과		3	레저스포츠과		레저스포츠과	
원주	과학기술	컴퓨터공학과	7	ICT드론과*	정보통신과	
		멀티미디어공학과	3	드론융합과	정보통신과	디지털미디어콘텐츠과 영상미디어콘텐츠과
		정보통신공학과	2	ICT드론과*	정보통신과	

* (컴퓨터공학과, 정보통신공학과) ‘ICT드론과’ 가 승계된 ‘드론융합과’ 는 불인정

5 | 공인영어성적

구 분	모집단위	공인영어성적
일반편입학 학사편입학	일반 모집단위	해당없음
	치의학과	TOEIC 800점, TOEFL(IBT) 91점, New TEPS 310점 이상(택1)
	간호학과	TOEIC 700점, TOEFL(IBT) 80점, New TEPS 265점 이상(택1)
전문학사학위소지자편입	치위생학과	해당없음
전문대학 연계편입	해당 모집단위	해당없음

5. 제출서류

I 전형별 제출서류

- 모든 서류는 기한 내 제출하여야 하며, 서류 미제출 시 입학사정 대상에서 제외됨
- 우편사고(미도착, 지연도착) 발생에 대하여 대학이 책임지지 않으므로 도착여부 등을 지원자 본인이 입학 홈페이지에서 반드시 직접 확인하여야 함
- 모든 서류는 원본 제출, 서류제출 마감일 전 3개월 이내에 발급된 것에 한하여 인정
※ 외국대학 관련 서류는 발급기한 제한 미적용
- 모든 지원자는 서류제출 유의사항(13쪽)을 반드시 확인하여야 함

1 [정원 내] 일반편입학

구분	제출서류		
필수	편입학 원서	인터넷 원서접수 후 출력	
	학력 증명서 (택 1)	4년제 대학	<ul style="list-style-type: none"> ■ 2학년 이상 수료예정자: 수료예정증명서 / 수료예정증명확인서(서식5) ■ 2학년 이상 수료자: 수료증명서 ■ 졸업(예정)자: 졸업(예정)증명서
		전문대학	<ul style="list-style-type: none"> ■ 2, 3년제 전문대학 졸업자: 졸업(예정)증명서 ■ 전문대학 간호학과(4년제) 수료(졸업)자: 수료 또는 졸업(예정)증명서
		학점은행제	<ul style="list-style-type: none"> ■ 전문학사: 전문학사학위(수여예정)증명서 (전문학사학위는 학점인정증명서 제출 불인정) ■ 학사: 학사학위(수여예정)증명서 또는 학점인정증명서(80학점 이상)
	성적증명서	<ul style="list-style-type: none"> ■ 총 이수학점, 평점평균, 백분율 환산점수 기재 ■ 전적대(또는 학점은행제)에 편입하여 전적대학이 2개 이상인 경우, 전·후 대학의 성적증명서를 모두 제출 ■ (치의학과) 선수과목에 반드시 형광펜 표시하여 제출 	
치의학과, 간호학과	공인영어성적증명서	<ul style="list-style-type: none"> ■ TOEIC, TOEFL(iBT), New TEPS 중 택1 ※ 원서접수 마감일 기준 2년 이내 국내에서 응시 및 취득한 성적만 인정 	
치의학과	지정과목이수 (예정)확인서	<ul style="list-style-type: none"> ■ 서식 다운로드*하여 작성 후 출력하여 제출(부록4-2) * 입학 홈페이지-편입학-자료실 ■ 사전심사를 받은 경우, '지정과목 심사결과 회신서'를 함께 제출 	
	자기소개서 및 증명서류 목록표, 증명서류	원서접수 시 온라인 입력 후 출력하여 제출(부록5)	

음악학과	연주 동영상	별도 제출 기간 내 연주 동영상 업로드
------	--------	-----------------------

2 [정원 외] 학사편입학

구분		제출서류	
필수	편입학 원서	인터넷 원서접수 후 출력	
	학력 증명서 (택 1)	4년제 대학	졸업(예정)증명서
		학점은행제	학사학위증명서 또는 학위수여예정증명서 (학점인정증명서 불가)
		전문대학 (4년제 간호학과)	졸업(예정)증명서
	성적증명서	총 이수학점, 평점평균, 백분율 환산점수 기재	
치의학과, 간호학과	공인영어성적증명서	TOEIC, TOEFL(iBT), New TEPS 중 택1 ※ 원서접수 마감일 기준 2년 이내 국내에서 응시 및 취득한 성적만 인정	
음악학과	연주 동영상	별도 제출 기간 내 연주 동영상 업로드	

3 [정원 외] 의료인력 양성 관련학과 전문학사학위 소지자 편입학

구분		제출서류
필수	편입학 원서	인터넷 원서접수 후 출력
	학력증명서	치위생과(3년제) 졸업(예정)증명서
	성적증명서	총 이수학점, 평점평균, 백분율 환산점수 기재
	치과위생사 면허증 (사본 가능)	서류제출 마감일 기준 면허증이 아직 발급되지 않은 경우, 합격 확인증 우선 제출(응시표 불인정) ※ 최종 합격 후 2026. 2. 20.(금)까지 면허증 보완 제출

4 [정원 외] 대학과 전문대학과의 교육과정 연계 학생 편입학

구분	제출서류	
필수	편입학 원서	인터넷 원서접수 후 출력
	학력증명서	연계협약 체결 전문대학 졸업(예정)증명서
	성적증명서	총 이수학점, 평점평균, 백분율 환산점수 기재
	연계교육과정 이수확인서	서식 다운로드*하여 작성 후 출력하여 학과장 확인(날인) 후 제출 * 입학 홈페이지-편입학-자료실 ※ 연계교육과정(부록3) 참조

5 추가 제출 서류

구분	제출서류	
추가	동계 계절학기 수강신청서	졸업예정자로서 2025학년도 동계 계절학기 학점을 포함해야만 수료·졸업 요건을 충족하는 경우 제출 ※ 졸업 요건으로만 작용하며 취득성적 및 이수학기에는 미반영
	한국어능력자격증 (택 1)	고등교육법시행령 제29조 제2항 제6호, 제7호 해당자에 한하여 제출 ■ 국립국제교육원 한국어능력시험(TOPIK) 3급 이상의 자격증 ■ 국립강릉원주대학교 한국어학당 한국어과정 4급 수료증

6 제출기간 및 방법

제출기간	2025. 12. 22.(월) ~ 12. 31.(수) 18:00 ※ 우체국 접수분까지 유효
제출방법	우편 제출 또는 방문 제출 ※ 발송용 봉투 표지(원서접수 후 출력)를 대봉투 겉면에 부착
제출주소	(우)25457 강원특별자치도 강릉시 죽헌길 7 국립강릉원주대학교 입학과

1 공통 사항

1. 서류제출 기한 내 '25. 2학기 성적이 확정되지 않은 경우 직전학기 성적까지만 반영
 ※ 최종 합격 후 2학기 성적이 포함된 최종 성적증명서를 2026. 2. 20.(금)까지 메일
 (ipsi@gwnu.ac.kr)로 제출하여야 함(미제출 시 전적대학 학점인정에 불이익)
2. 전적대학이 2개 이상인 경우
 - 1) 전적대학(또는 학점은행제)에 편입학하여 수료(졸업)한 경우, 편입 전·후의 성적증명서를 모두 제출
 ※ 지원자격을 만족하는 전전적대학(편입 전 대학)의 성적증명서만 제출하는 것은 가능
 - 2) 편입하지 않은 전적대학이 2개 이상으로 각 전적대학이 모두 지원자격을 만족할 경우, 1개 대학을 선택하여 전학년 성적 증명서 제출
3. 합격자 중 수료예정증명서, 졸업예정증명서, 학위수여예정증명서를 제출한 경우 수료증명서, 졸업증명서, 학위증명서를 2026. 2. 20.(금)까지 반드시 메일 제출

2 학점 인정

1. 편입 후 학점인정은 원서접수 당시 제출된 성적증명서만 반영되며 이후 추가 제출 불가*하므로, 2개 이상의 전적대학에 대해 모두 학점인정을 받고자 하는 경우는 출신 대학별 성적증명서를 모두 제출해야 함
 * 서류제출 기한 내 '25. 2학기 성적이 확정되지 않아 직전학기까지의 성적증명서만 제출한 경우는 제외(2026. 2. 20.(금)까지 제출한 최종 성적증명서로 반영)

3 외국 대학(교) 출신 지원자

1. 해외에서 발급받은 모든 서류는 아포스티유 인증 또는 영사확인을 받아야 하며, 외국어(영어 포함)로 된 모든 서류는 공증받은 한글 번역문을 첨부하여야 함
 ※ 원본 제출이 원칙이며 사본 제출하고자 하는 경우, ①원본과 사본을 모두 제출하여 원본 대조 확인을 받거나 ②사본 우선 제출하고 합격 후 2026. 2. 20.(금)까지 원본 제출
2. 출신대학의 수료(졸업)기준학점, 학년 또는 학기 이수요건, 성적산출기준 등에 관한 증빙서류(학칙 등)를 반드시 제출하여야 함
3. 전적대학에서 백분율점수, 총취득학점, 평점평균이 기재된 성적증명서를 제출하여야 하며, 전적대학에서 100점 기준 실점을 산정하지 못한 경우에는 우리 대학 평점 평균 환산방법을 적용함

4**기타 사항**

1. 접수된 서류는 일절 수정 및 취소할 수 없으며, 지원자에게 반환하지 않음
2. 모집요강에 명시되지 않은 서류일지라도 입학 또는 학력조회와 관련해서 지원자에게 별도의 서류(자료) 제출을 추가로 요구할 수 있음
3. 제출서류의 지연도착, 미비, 기재상의 착오 및 누락, 연락두절, 모집요강에서의 요구 사항 미이행 등으로 인해 발생하는 불이익은 대학에서 책임지지 않음
4. 지원 자격 확인이 필요한 경우 자격 증명에 필요한 서류 제출을 요구받을 수 있으며, 추후 제출 서류에 대해 위·변조 사실이 발견된 경우 합격을 취소 할 수 있음

6. 모집단위별 전형방법

I 전형요소 및 반영비율

1 전체 모집단위 (치의학과, 간호학과 제외)

일반, 학사, 전문학사학위소지자, 전문대학 연계교육과정 학생 편입학

모집단위		전적대학성적	실기	계
일반학과	점수	100점	-	100점
	비율	(100%)	-	
음악학과	점수	40점	60점	100점
	비율	(40%)	(60%)	

2 치의학과

일반편입학

1단계					2단계		합계
정량평가		정성평가	계	선발인원	1단계성적	정성평가	
전적대학 성적	공인영어 성적	서류평가				학업역량 및 인성면접	
90점	150점	80점	320점	모집인원의 5배수	320점	80점	400점

학사편입학

1단계				2단계		합계	
정량평가		계	선발인원	1단계성적	정성평가		
MDEET 성적	공인영어 성적				학업역량 및 인성면접		
자연과학 I	자연과학 II						
50점	50점	200점	300점	모집인원의 5배수	300점	100점	400점

3 간호학과

일반 및 학사 편입학

1단계				2단계		계
정량평가		계	선발인원	1단계성적	정성평가	
전적대학성적	공인영어성적				전공, 사고력 의사소통능력 면접	
40점	20점	60점	모집인원의 3 또는 5배수	60점	40점*	100점

* 평가위원 2인의 점수를 평균하여 20점 미만인 자는 모집인원에 관계없이 선발하지 않음

※ (1단계 선발인원) 일반편입학은 3배수, 학사편입학은 5배수 선발

1 전적대학성적 반영 방법

1. 전적대학 성적은 서류제출 기한 내에 제출된 성적을 반영하며, 기한 내 2학기 성적이 확정되지 않은 경우 직전학기 성적까지만 반영

2. 성적 반영 방법

1) 전적대학이 1개교인 경우

- 지원자가 제출한 전학년 성적증명서의 백분위 환산점수(100점 만점 환산 점수)를 모집단위별 반영비율에 따라 환산하여 반영함(소수점 셋째자리에서 반올림)

2) 전적대학이 2개교 이상인 경우(전적대학 편입학·학점은행제 연계 등)

- 편입 전·후 각 대학에서 취득한 학점과 성적을 모두 반영

【반영 성적 계산 방법】

$$\frac{(A\text{대학 취득학점} \times A\text{대학 백분위점수}) + \dots (B\text{대학 취득학점}^* \times B\text{대학 백분위점수})}{A\text{대학 취득학점} + \dots B\text{대학 취득학점}}$$

* B대학 취득학점: A대학에서 취득한 학점을 제외한 B대학에서 취득한 학점

※ 예시: A대학 → B대학(학점은행제) 편입학

A대학		B대학(학점은행제)		성적산출방법
50학점 취득	⇒	90학점 취득 (27: A대학 연계 + 63: B대학 취득)	⇒	$\frac{(27\text{학점} \times A\text{대학 백분위}) + (63\text{학점} \times B\text{대학 백분위})}{90\text{학점}}$ <p>※ A대학, B대학 성적증명서를 모두 제출</p>

3. 성적 등급 및 평점 평균이 기재되지 않은 경우(외국대학 출신자 등)에는 우리 대학 평점평균 환산방법을 적용함

평점평균 4.0 만점시	$[(\text{취득평점평균} \times 4.5) \div 4 - 0.6] \times 40 \div 3.9 + 60$
평점평균 4.3 만점시	$[(\text{취득평점평균} \times 4.5) \div 4.3 - 0.6] \times 40 \div 3.9 + 60$
평점평균 4.5 만점시	$\{(\text{취득평점평균} - 0.6) \times 40 \div 3.9\} + 60$

2 | 공인영어성적 반영 방법

1. 대상: 치의학과, 간호학과 지원자
2. 평가방법: 「공인영어성적 환산표」(부록1)상 환산점수에 따름
3. 성적 반영 방법

구 분		반영과목	반영점수	반영방법
치의학과	일반편입학	공인영어성적	150	국립강릉원주대학교 「공인영어성적 환산표」 기준에 의하여 반영
	학사편입학		200	
간호학과	일반 및 학사 편입학		20	

※ 원서접수 마감일 기준 2년 이내 국내에서 응시 및 취득한 성적만 인정

3 | 서류평가

1. 대상: 치의학과(일반편입학) 지원자
2. 평가서류: 자기소개서 및 증빙서류, 지정과목 이수(예정)확인서
3. 평가항목 및 내용
 - 기초 자연과학에 대한 학업 성취도, 논리·과학적 사고를 바탕으로 한 창의 학습력, 타인에 대한 공감·배려 능력, 직업에 대한 사명감과 책임감, 윤리의식을 종합적으로 평가
4. 평가기준

구분	반영점수	평가항목	배점	평가기준
일반 편입학	80	자연과학 및 전공과목 학업 성취도	20	학부 전공과정 및 기초 자연과학에 대한 학업 성취도가 높고 논리적, 과학적 사고에 의한 학습이 가능한가?
		창의·주도적 학습태도	20	문제를 발견하고 해결하려는 적극적인 태도와 능동적인 자세를 가지고 있는가?
		수학능력 및 발전가능성	20	치의학에 대한 관심이 높고 발전 잠재력 및 역량을 갖추고 있는가?
		책임감 및 윤리의식	20	타인에 대한 공감과 배려가 있고 책임감 및 윤리의식을 갖추고 있는가?

4 | 의·치의학교육입문검사(MDEET) 성적 반영 방법

1. 대상: 치의학과(학사편입학) 지원자
2. 평가방법: 의·치의학교육입문검사 협의회 제공 성적 활용 ※ 별도 제출 불필요
3. 성적 반영 방법

구 분	반영과목	반영점수	반영방법
(정원 외)학사편입학	MDEET 성적	자연과학 I	각 백분위점수로 반영
		자연과학 II	

5

면접평가

- 면접고사는 대면 면접으로, 관련 세부 사항은 **2026. 1. 15.(목)** 입학홈페이지 공지
 ※ 일정 및 장소는 변경될 수 있으며, 변경 시 입학홈페이지 공지
- 수험생은 면접고사 당일 시험장 입실 시각을 준수해야 함
- **고사 당일 스마트폰, 태블릿PC, 스마트워치 등 모든 전자(통신)기기를 일괄 수거·보관하며, 그 후 해당 기기를 소지하고 있는 경우 불합격 처리함**
- 면접고사 준비물: **수험표, 신분증***
 * 주민등록증, 운전면허증, 유효한 여권, 사진이 부착된 주민등록증 재발급신청확인서만 인정
- **블라인드 면접**이므로 개인 식별 정보나 본인 또는 부모(친인척 포함)의 사회적, 경제적 지위를 언급하거나 암시하는 발언은 불가하며, 언급 시 불이익을 받을 수 있음
- 면접고사에 불참하는 자는 불합격처리 하며, 전형료를 환불하지 않음
- 장애학생 지원 시 면접 참가를 위한 편의제공이 필요할 경우 입학과(033-640-2741)로 사전 연락

1. 대상: **치의학과, 간호학과 1단계 합격자**
2. 면접형식: 면접위원 2명과 지원자 1명의 **블라인드 대면 면접**
3. 면접시간: 지원자 1인당 8~10분 이내
4. 고사일자: **(치의학과) 2026. 1. 21.(수), (간호학과) 2026. 1. 22.(목)**
5. 고사장소: **2026. 1. 15.(목) 공지(입학 홈페이지)**
 ※ 일정 및 장소는 변경될 수 있으며, 변경 시 입학 홈페이지 공지
6. 평가기준
 - 1) **치의학과**
 - 가. **일반편입학**

구분	반영 점수	평가항목	평가내용	배점	평가기준
일반편입학	80	학업역량	전공기초수행능력	40	치의학 학업을 원활히 이수하기 위한 기초적인 지식과 역량을 가지고 있는가?
		인성	소통과 협력	40	타인과 원활한 의사소통이 가능하며 협력하려는 자세를 가지고 있는가?
			인간존중		올바른 가치관을 가지고 타인을 존중하는 자세를 가지고 있는가?
			윤리의식		책임감 및 윤리의식을 갖추고 있는가?

나. 학사편입학

구분	반영 점수	평가항목	평가내용	배점	평가기준
학사편입학	100	학업역량	전공기초수행능력	50	치의학 학업을 원활히 이수하기 위한 기초적인 지식과 역량을 가지고 있는가?
		인성	소통과 협력	50	타인과 원활한 의사소통이 가능하며 협력하려는 자세를 가지고 있는가?
			인간존중		올바른 가치관을 가지고 타인을 존중하는 자세를 가지고 있는가?
			윤리의식		책임감 및 윤리의식을 갖추고 있는가?

2) 간호학과

구분	반영 점수	평가항목	평가내용	배점	평가기준
일반 및 학사 편입학	40	전공	전공에 대한 이해도	10	해당 전공을 원활히 이수하기 위한 기초적인 지식과 역량을 갖추고 있는가?
			지원학과 전공자의 사회적 역할	10	해당 전공을 이수하여 사회에 기여할 수 있는 기본소양을 갖추고 있는가?
		사고력 및 의사소통능력	논리적 사고력	10	신빙성 있는 이유 또는 근거를 가지고 의견을 말할 수 있는가?
			표현력과 예절	10	상황에 맞는 적절한 표현을 사용하며, 상대에 대한 배려가 있는가?

※ (간호학과) 평가위원 2인의 점수를 평균하여 20점 미만인 자는 모집인원에 관계없이 선발하지 않음

6 실기고사

1. 대상: 음악학과 지원자
2. 평가방법: 연주 동영상 제출
3. 제출기간: 2026. 1. 7.(수) ~ 1. 9.(금)
4. 제출처: 2025. 12. 31.(수) 이후 입학홈페이지 공지 예정
5. 고사종목 및 배점

실기 구분		고사종목	배점(반영비율)
모집분야	피아노	자유곡 1곡 (단, Sonata일 경우 빠른 악장이어야 함)	60점(100%)
	관·현악(타악)	자유곡 1곡	60점(100%)

※ 유의사항

- 영상 촬영 시 반드시 암보로 전곡 연주 진행 (피아노, 관·현악, 타악 모두 해당)
- 관·현악, 타악 전공의 경우 반주자와 함께 연주한 영상을 촬영하여 업로드

1

공통

1. 전형요소별 반영비율에 따라 산출한 점수를 합산한 총점수 순으로 선발
2. 예비 후보자는 전형요소별 합산한 성적순으로 선발하되, 합격자의 미등록 또는 등록 후 포기 등으로 결원 발생 시 해당 모집단위 예비 후보자 중에서 성적순으로 충원
3. 치의학과 및 간호학과 면접대상자(1단계 합격자)는 1단계 총점수 순으로 3배수 또는 5배수*를 선발하고, 최종합격자는 1·2단계 합산점수로 선발**하며 면접결시자는 불합격 처리
 - * 동점자 처리기준에 의해 해당 배수를 초과할 경우 동점자를 포함하여 선발
 - ** 예비후보자는 최종합격자를 제외한 1단계 합격자로 하고 미등록 또는 등록 포기 등으로 결원이 발생한 경우 예비후보자 중에서 성적순으로 충원
4. 다음 각 호에 해당하는 경우 사정대상에서 제외하고 불합격 처리
 - 가. 지원자격 부적격 판정자
 - 나. 부정행위를 한 자
 - 다. 제반 서류를 기한 내 제출하지 않은 자
 - 라. 제반 서류를 위조 및 변조하여 제출한 자
 - 마. 고사 중 하나라도 응시하지 않은 자
 - 바. (간호학과) 면접고사에서 평가위원 2인의 점수를 평균하여 20점 미만인 자
 - 사. 단계 선발을 실시하는 모집단위의 1단계 불합격자
 - 아. 그 밖에 입학전형관리위원회에서 수학능력이 현저히 부족하다고 인정된 자
5. 다음 각 호에 해당하는 경우 합격 후에도 입학を 취소함
 - 가. 제출서류의 허위 기재, 변조, 기타 부정한 방법으로 합격 또는 입학한 사실이 확인된 자
 - 나. 학년 수료 예정 자격으로 지원하여 합격한 자 중 학년 수료를 하지 못한 자
 - 다. 전문학사학위, 학사학위 취득 예정 자격으로 지원하여 합격한 자 중 학위를 취득하지 못한 자
 - 라. 다음과 같은 부정행위를 한 자
 - 입학전형에 위조 또는 변조 등 거짓 자료를 제출한 경우
 - 입학전형에 다른 사람을 대리 응시하게 한 경우
 - 입학전형에서 다른 응시자에게 문항을 유출하는 행위를 한 경우
 - 그 밖에 입학전형을 공정하게 시행·관리하는데 부당한 영향을 미치는 행위로서, 관련 규정 또는 모집요강 등에서 정한 취소 사유에 해당하는 경우
6. 기타 모집요강에 명시하지 않은 사항은 본교에서 별도로 정하는 기준에 따름

2 동점자 처리기준

전체 모집단위(치의학과, 간호학과 제외)

- 1순위 전적대학 성적 우수자, 2순위 취득학점이 많은 자

치의학과

치의학과	1순위	2순위	3순위	4순위
일반편입학	면접고사성적 우수자	공인영어 성적우수자	서류평가점수 우수자	전적대학 성적우수자
학사편입학	면접고사성적 우수자	공인영어 성적우수자	MDEET 성적우수자	-

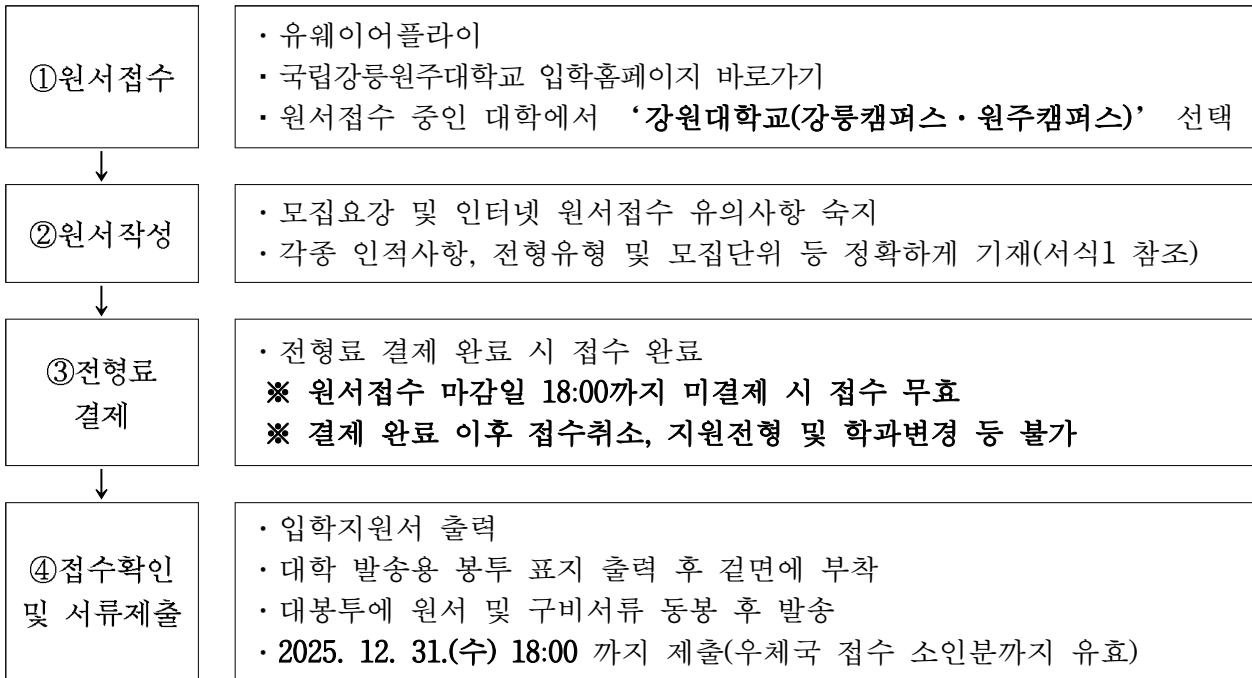
간호학과

간호학과	1순위	2순위	3순위	4순위
일반 및 학사 편입학	면접고사성적 우수자	공인영어 성적우수자	전적대학 성적우수자	취득학점이 많은자

7. 원서접수 및 전형료

1 원서접수

1. 접수기간: 2025. 12. 22.(월) 09:00 ~ 12. 26.(금) 18:00 (기간 내 24시간 가능)
2. 접수방법: 인터넷 접수 (유웨이어플라이 <http://www.uwayapply.com>)
3. 원서접수 절차



4. 원서접수 유의사항

- 1) 정원 내·외 구분없이 최대 2회 복수지원 가능(치의학과 제외)
- 2) 원서접수일 현재 국립강릉원주대 재학생·휴학생은 지원할 수 없음(졸업생, 제적자 가능)
- 3) 원서 작성 후 전형료를 결제하여야 접수가 완료되며, **전형료 결제 후에는 내용의 수정 및 취소가 불가함.** 결제 전 모든 내용을 반드시 확인하여야 하며, 서류미비나 기재상의 착오 등 확인하지 않아 생기는 불이익에 대한 책임은 지원자 본인에게 있음
- 4) 원서접수 후 주소, 전화번호 등 개인정보가 변경된 경우 반드시 입학처로 통보하여야 하며, 전형기간 중 지원자의 사정에 의해 연락이 안 되어 발생하는 불이익에 대한 책임은 지원자 본인에게 있음
- 5) 원서접수 문의사항: 유웨이어플라이(1588-8988) 또는 입학처(033-640-2741)

2 전형료

□ 전체 모집단위(치의학과, 간호학과 제외)

(단위: 원)

모집단위	전형방법	일반전형료	실기고사료	원서접수 수수료	계	비고
전체 모집단위	전적대학성적	-	-	4,000	4,000	원서접수 수수료는 환불대상이 아님
음악학과	전적대학성적+실기	31,000	20,000	4,000	55,000	

※ 2020학년도부터 면접이 없는 전형의 전형료는 폐지하고 해당 전형 지원자는 원서접수 수수료만 납부

□ 치의학과, 간호학과(단계별 전형)

(단위: 원)

모집단위	전형구분	일반전형료	면접고사료	원서접수 수수료	계	비고
치의학과	일반편입학	101,000	20,000	4,000	125,000	원서접수 수수료는 환불대상이 아님
	학사편입학	51,000	20,000	4,000	75,000	
간호학과	일반 및 학사 편입학	31,000	20,000	4,000	55,000	1단계 탈락자는 면접고사료(20,000원) 환불

3 전형료 환불

(「고등교육법」 제34조의4제4항 및 「동법 시행령」 제42조의3제2항)

1. 아래의 사유 중 하나가 발생한 경우: 해당하는 전형료 반환

- 1) 입학전형 응시한 사람이 착오로 과납한 경우 과납한 금액
- 2) 대학의 귀책사유로 입학전형에 응시하지 못한 경우 납부한 입학 전형료 전액
- 3) 천재지변, 질병, 기타사고 등 수험생의 귀책이 아닌 부득이한 사유로 면접고사에 응시하지 못하는 경우 해당고사 전형료

※ 전형료 환불 신청서 및 해당 사유를 입증 할 수 있는 객관적인 자료를 제출하여 사유가 타당하다고 인정될 경우에 한하여 전형료 환불 (2026. 2. 6.(금)까지 방문 또는 이메일 제출)

2. 단계별 전형 1단계 불합격자의 경우: 면접고사 전형료(20,000원) 반환

※ 환불 신청서 제출 불요

8. 합격자 발표 및 등록

I 합격자 발표 및 등록

1 최초 합격자 발표 및 등록

구 분	합격자 발표	등록금 납부
최초	2026. 2. 9.(월)	2026. 2. 10.(화) ~ 2. 13.(금) 18:00

※ 본교 입학 홈페이지에서 개별 조회(개별 통지 하지 않음)

2 충원 합격자 발표 및 등록

구 분	합격자 발표	등록금 납부
충원	1차 2026. 2. 16.(월) 15:00	합격자 발표 후 ~ 2. 17.(화) 18:00
	2차 2026. 2. 18.(수) 15:00	합격자 발표 후 ~ 2. 19.(목) 13:00
	3차 2026. 2. 19.(목) 17:00	합격자 발표 후 ~ 2. 20.(금) 17:00

※ 충원합격 발표일에 예비후보 순위에 따라 전화로 개별통지 후 입학 홈페이지 합격자 공고

※ 총 3회 통화까지 연락이 닿지 않을 시 충원 합격 등록의사가 없는 것으로 간주하고 다음 예비순위자에게 합격을 통보할 수 있음

3 최종 합격자 제출 서류

1. 제출기한: 2026. 2. 20.(금) 18:00
2. 제출방법: 메일 제출 (ipsi@gwnu.ac.kr)

제출 서류	제출 대상자
최종 성적증명서(25-2학기 반영)	서류제출 기간 내 2학기 성적 미제출자
수료증명서	수료예정증명서 또는 수료예정증명확인서 제출자
졸업증명서	졸업예정증명서 제출자
학위증명서	학사(전문학사)학위수여예정증명서 제출자
치과위생사 면허증 사본	치과위생사 합격증 제출자

※ 반드시 제출해야 하며 미제출 시 학점인정 등에 불이익

4

안내사항

1. 합격자는 등록기간 내 반드시 등록을 완료하여야 함. 기간 내 등록절차를 완료하지 않을 경우 별도의 절차 없이 미등록자로 합격을 취소하고 차순위자에게 합격을 통보함
2. 등록금 고지서 조회 시 전액 면제 장학생(일반편입학 합격자)으로 납부할 등록금이 없는 경우 (등록금 '0'원)에도 반드시 등록기간 내 합격자 조회 화면에서 등록절차를 완료하여야 함
3. 최종 합격자에 대해 추후 학력조회를 실시하며, 지원자격 부적격자로 판명될 경우 합격 및 입학은 취소함

II

기타사항

1. **(학점인정)** 편입학한 후 전적대학 성적증명서 상의 이수과목은 본교 교과과정에 의거 인정학점을 결정함(자세한 사항은 학과사무실 문의)
2. **학과특성(치의학과, 치위생학과, 간호학과, 유아교육과 등) 또는 추가로 이수하여야 할 필수 교과목 등으로 인해 졸업이 1~2학기 이상이 더 소요될 수 있음**
3. **(학력조회)** 합격자에 대해 추후 학력조회를 실시하며, 편입학 자격 미달자로 확인될 경우 합격 및 입학허가를 취소함
4. **(학적정리)** 전적대학에 재학 또는 휴학 중인 상태에서 합격·등록한 자는 이중학적이 되지 않도록 2026. 2. 27.(금)까지 전적대학에서 제적 처리가 완료되어야 함
5. **(교직이수)** 편입생은 교직을 이수할 수 없으며, 전적대학에서 교직을 이수하던 중 동일과목 교직과정이 설치된 학과로 편입할 경우만 이수 가능(유아교육과 제외)
6. **(휴학)** 편입생은 입학 후 첫 학기 휴학이 불가함. 단, 군입대 휴학 및 질병 휴학은 가능하며, 관련 사항은 교육혁신과(☎033-640-2028)로 문의
7. **(전과, 복수전공)** 편입생은 전과 및 복수전공이 가능함(일부 학과 제외)
8. 편입학 고사성적은 일절 공개하지 않으며, 편입학 모집요강에 명시되지 않은 사항은 국립강릉원주대학교 학칙 등의 규정이나 입학전형관리위원회의 결정에 의함
9. **개인정보 수집 및 이용**
 - 1) 우리 대학에 입학원서를 접수하면 원서접수 시 기재하는 수험생의 개인정보에 대해 수집·이용 및 제공에 동의하는 것으로 간주하며, 수험생의 입학전형 및 입학 후 수험생 편의를 위해 아래와 같이 수험생 등의 개인정보를 수집·이용함
 - 수집 및 이용항목: 이름(보호자 포함), 주민등록번호, 주소, 출신학교 및 지역, 전화번호, 휴대폰 번호(보호자 포함), 이메일, 환불계좌 등
 - 수집 및 이용목적: 입학 전형, 장학생 선발, 학사업무, 통계, 생활관생 선발 및 입학 관련 안내

- 보유 및 이용기간: 처리목적의 달성 및 보유기간이 경과된 후에는 해당정보를 지체 없이 파기함
- 공유 및 제공: “수집 및 이용목적” 에 고지한 범위 내에서 사용하며, 이용자의 동의 없이는 동 범위를 초과하여 이용 또는 제공하지 않음

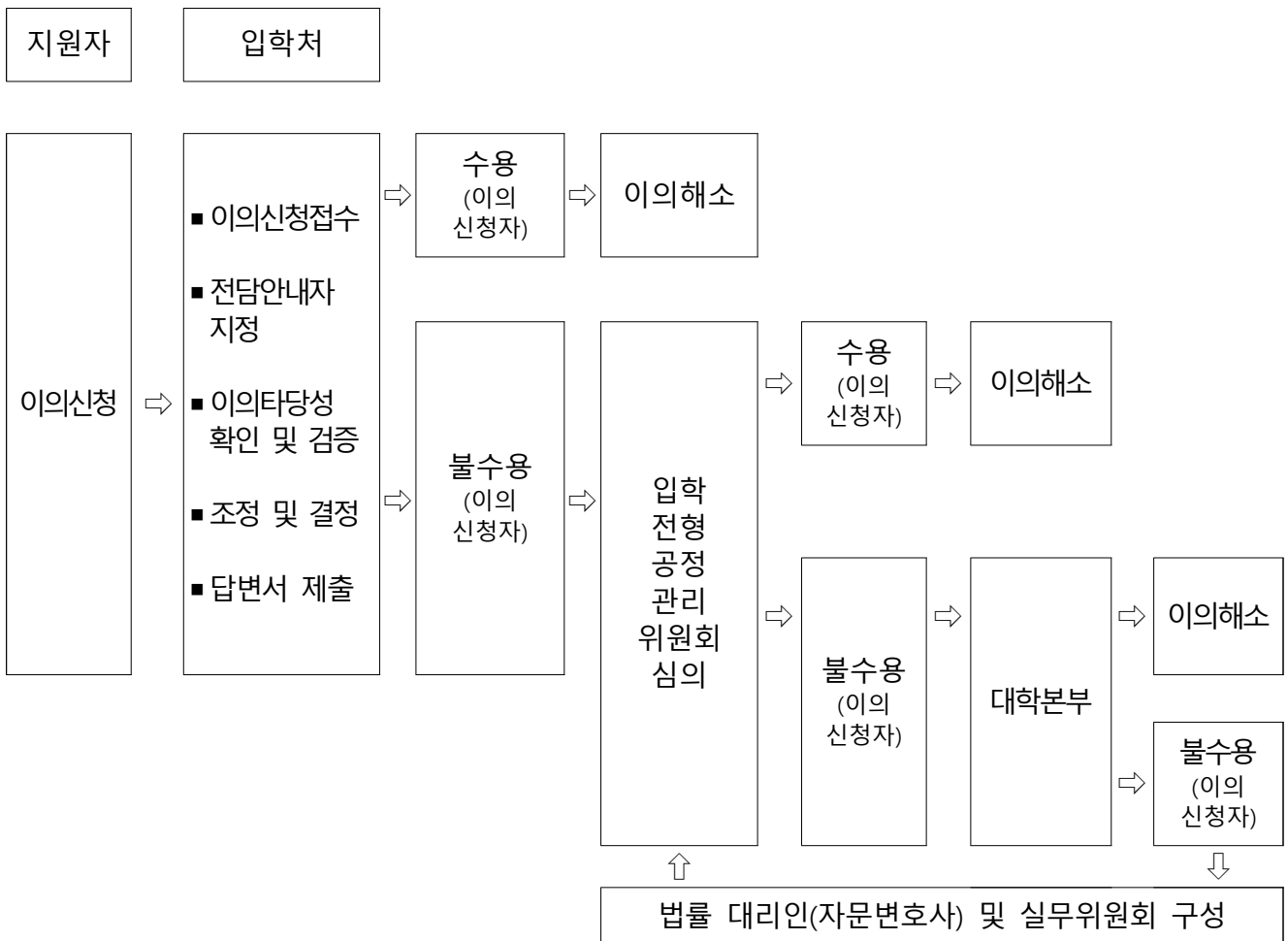
제공받는 곳	제공정보	제공목적
교육혁신과	성명, 주민등록번호, 주소, (추가)연락처, 지원내용, 학력사항 등	학적부 생성, 학력조회, 안내 문자 발송 등
교수학습센터	성명, 주민등록번호, 주소, (추가)연락처, 지원내용, 성적자료 등	안내 문자 발송 등
학생복지과	성명, 주민등록번호, 주소, (추가)연락처, 지원내용 등	국가장학금 지급, 안내 문자 발송 등
학생생활관	성명, 주민등록번호, 주소, (추가)연락처, 지원내용, 성적자료 등	생활관생 선발, 안내 문자 발송 등
단과대학 및 학과	성명, (추가) 연락처 등	안내 문자 발송 등

10. 수집된 정보는 입학전형 외에 어떠한 용도로도 이용·제공되지 않으며, 개인 정보 자료는 입학전형 종료 후 적법하게 처리 및 관리됨

III

이의신청

- 지원자가 합격자 발표에 대한 이의가 있을 경우 합격자 발표 후 14일 이내에 대학이 제시한 이의 신청서를 작성하여 우편 또는 메일로 제출하여야 함
- 이의신청 흐름도



9. 부록

【부록 1】

공인영어성적 환산표

TOEIC	TOEFL (iBT)	New TEPS	환산 점수	TOEIC	TOEFL (iBT)	New TEPS	환산 점수
986 ~ 990	119 ~ 120	558 이상	100.0	761 ~ 765	86	292 ~ 293	77.5
981 ~ 985	117 ~ 118	526 ~ 557	99.5	756 ~ 760	86	290 ~ 291	77.0
976 ~ 980	116	504 ~ 525	99.0	751 ~ 755	85	288 ~ 289	76.5
971 ~ 975	116	486 ~ 503	98.5	746 ~ 750	85	285 ~ 287	76.0
966 ~ 970	115	471 ~ 485	98.0	741 ~ 745	84	283 ~ 284	75.5
961 ~ 965	114	458 ~ 470	97.5	736 ~ 740	83	281 ~ 282	75.0
956 ~ 960	113	446 ~ 457	97.0	731 ~ 735	83	279 ~ 280	74.5
951 ~ 955	112	437 ~ 445	96.5	726 ~ 730	82	277 ~ 278	74.0
946 ~ 950	111	428 ~ 436	96.0	721 ~ 725	82	274 ~ 276	73.5
941 ~ 945	111	420 ~ 427	95.5	716 ~ 720	81	272 ~ 273	73.0
936 ~ 940	110	412 ~ 419	95.0	711 ~ 715	81	270 ~ 271	72.5
931 ~ 935	109	406 ~ 411	94.5	706 ~ 710	80	268 ~ 269	72.0
926 ~ 930	109	400 ~ 405	94.0	701 ~ 705	80	266 ~ 267	71.5
921 ~ 925	108	394 ~ 399	93.5	696 ~ 700	79	264 ~ 265	71.0
916 ~ 920	107	389 ~ 393	93.0	691 ~ 695	79	262 ~ 263	70.5
911 ~ 915	107	384 ~ 388	92.5	686 ~ 690	78	260 ~ 261	70.0
906 ~ 910	106	379 ~ 383	92.0	681 ~ 685	78	258 ~ 259	69.5
901 ~ 905	105	375 ~ 378	91.5	676 ~ 680	78	256 ~ 257	69.0
896 ~ 900	105	370 ~ 374	91.0	671 ~ 675	77	254 ~ 255	68.5
891 ~ 895	104	366 ~ 369	90.5	666 ~ 670	77	252 ~ 253	68.0
886 ~ 890	103	362 ~ 365	90.0	661 ~ 665	76	250 ~ 251	67.5
881 ~ 885	103	359 ~ 361	89.5	656 ~ 660	76	248 ~ 249	67.0
876 ~ 880	102	355 ~ 358	89.0	651 ~ 655	75	247	66.5
871 ~ 875	101	352 ~ 354	88.5	646 ~ 650	74	245 ~ 246	66.0
866 ~ 870	101	348 ~ 351	88.0	641 ~ 645	74	243 ~ 244	65.5
861 ~ 865	100	345 ~ 347	87.5	636 ~ 640	73	241 ~ 242	65.0
856 ~ 860	99	342 ~ 344	87.0	631 ~ 635	73	239 ~ 240	64.5
851 ~ 855	99	339 ~ 341	86.5	626 ~ 630	72	237 ~ 238	64.0
846 ~ 850	98	336 ~ 338	86.0	621 ~ 625	71	236	63.5
841 ~ 845	97	333 ~ 335	85.5	616 ~ 620	71	234 ~ 235	63.0
836 ~ 840	96	330 ~ 332	85.0	611 ~ 615	70	232 ~ 233	62.5
831 ~ 835	96	327 ~ 329	84.5	606 ~ 610	69	230 ~ 231	62.0
826 ~ 830	95	324 ~ 326	84.0	601 ~ 605	69	229	61.5
821 ~ 825	94	322 ~ 323	83.5	596 ~ 600	68	227 ~ 228	61.0
816 ~ 820	94	319 ~ 321	83.0	591 ~ 595	68	225 ~ 226	60.5
811 ~ 815	93	316 ~ 318	82.5	586 ~ 590	67	224	60.0
806 ~ 810	92	314 ~ 315	82.0	581 ~ 585	67	222 ~ 223	59.5
801 ~ 805	92	311 ~ 313	81.5	576 ~ 580	66	220 ~ 221	59.0
796 ~ 800	91	309 ~ 310	81.0	571 ~ 575	66	219	58.5
791 ~ 795	90	306 ~ 308	80.5	566 ~ 570	65	217 ~ 218	58.0
786 ~ 790	90	304 ~ 305	80.0	561 ~ 565	65	215 ~ 216	57.5
781 ~ 785	89	301 ~ 303	79.5	556 ~ 560	64	214	57.0
776 ~ 780	88	299 ~ 300	79.0	551 ~ 555	64	212 ~ 213	56.5
771 ~ 775	88	297 ~ 298	78.5	546 ~ 550	63	211	56.0
766 ~ 770	87	294 ~ 296	78.0				

※ TOEFL(iBT)의 경우 취득점수 구간에 반영점수가 복수일 경우 높은 점수를 반영함(예:116점은 99.0점 반영)

【부록 2】

학사학위(4년제) 과정 간호과 지정(2012~2022학년도) 전문대학 현황

연번	지정학년도	학교명	연번	지정 학년도	학교명
1	' 12학년도	군산간호대학교	43	' 14학년도	영진전문대학교
2	' 12학년도	경북대학교	44	' 14학년도	충북보건과학대학교
3	' 12학년도	강릉영동대학교	45	' 15학년도	경인여자대학교
4	' 12학년도	선린대학교	46	' 15학년도	계명문화대학교
5	' 12학년도	조선간호대학교	47	' 15학년도	김해대학교
6	' 12학년도	경북과학대학교	48	' 15학년도	대동대학교
7	' 12학년도	전남과학대학교	49	' 15학년도	대원대학교
8	' 12학년도	기독교간호대학교	50	' 15학년도	동남보건대학교
9	' 12학년도	마산대학교	51	' 15학년도	동원과학기술대학교
10	' 12학년도	광주보건대학교	52	' 15학년도	삼육보건대학교
11	' 12학년도	혜전대학교	53	' 15학년도	수원여자대학교
12	' 12학년도	거제대학교	54	' 15학년도	전북과학대학교
13	' 12학년도	서영대학교	55	' 15학년도	제주관광대학교
14	' 12학년도	여주대학교	56	' 15학년도	진주보건대학교
15	' 12학년도	가톨릭상지대학교	57	' 16학년도	경민대학교
16	' 12학년도	호산대학교	58	' 16학년도	구미대학교
17	' 12학년도	경북보건대학교	59	' 16학년도	동주대학교
18	' 12학년도	대경대학교	60	' 16학년도	목포과학대학교
19	' 12학년도	대구과학대학교	61	' 16학년도	백석문화대학교
20	' 12학년도	대구보건대학교	62	' 16학년도	부산과학기술대학교
21	' 12학년도	대전보건대학교	63	' 16학년도	부산여자대학교
22	' 12학년도	문경대학교	64	' 16학년도	부천대학교
23	' 12학년도	수원과학대학교	65	' 16학년도	서정대학교
24	' 12학년도	신성대학교	66	' 16학년도	순천제일대학교
25	' 12학년도	안동과학대학교	67	' 16학년도	용인예술과학대학교
26	' 12학년도	안산대학교	68	' 16학년도	재능대학교
27	' 12학년도	영남이공대학교	69	' 16학년도	전주비전대학교
28	' 12학년도	제주한라대학교	70	' 17학년도	강동대학교
29	' 12학년도	청암대학교	71	' 17학년도	서일대학교
30	' 12학년도	충청대학교	72	' 17학년도	창원문성대학교
31	' 12학년도	대전과학기술대학교	73	' 17학년도	포항대학교
32	' 13학년도	동강대학교	74	' 18학년도	군장대학교
33	' 13학년도	동의과학대학교	75	' 18학년도	송곡대학교
34	' 13학년도	두원공과대학교	76	' 18학년도	송호대학교
35	' 13학년도	수성대학교	77	' 18학년도	영남외국어대학
36	' 13학년도	울산과학대학교	78	' 18학년도	한영대학
37	' 13학년도	춘해보건대학교	79	' 19학년도	세경대학교
38	' 13학년도	한림성심대학교	80	' 19학년도	우송정보대학
39	' 14학년도	경남정보대학교	81	' 22학년도	국제대학교
40	' 14학년도	경북전문대학교			
41	' 14학년도	동아보건대학교			
42	' 14학년도	서울여자간호대학교			
전체 총 81개교					

【부록 3】

전문대학과의 연계 교육과정 편성표

모집단위	모집인원	연계 교육과정		
		대학 및 학과	연계 교과목(이수학점)	지원요건
관광경영학과	4	강원도립대학 호텔관광과	관광학원론(3), 호텔레스토랑서비스(3), 호스피탈리티마케팅(3), 호텔객실프론트실무(2), 호텔접객서비스실무(2)	5과목 13학점 이수
자치행정학과	3	강릉영동대학 사회복지학과	사회복지정책론(3), 인간행동과 사회환경(3), 사회복지조사론(3), 사회복지행정론(3), 사회복지학개론(3), 가족복지론(3)	6과목 18학점 이수
해양생태 환경학과	3	강원도립대학 스마트해양양식과	무척추동물생산 및 실습(3), 어류양식 및 실습(4), 양식동물생리 및 실습(3), 해조류양식 및 응용(2), 먹이생물 및 실습(3)	5과목 15학점 이수
전자·반도체공학부 (전자공학전공)	8	한림성심대학 전기공학과	프로그래밍언어(3), 전기전자기초실습(3), 회로이론(3), 공학기초수학(2), 전기자기학(3)	5개 중 3개 이상 이수
신소재·생명화학 공학부(신소재금 속공학전공)	8	강릉영동대학 에너지신소재과	철강재료기초(3), 신소재분석실습(3), 비철재료기초(3), 반도체재료응용(3)	4개 중 3개 이상 이수
건설환경공학과	3	강릉영동대학 토목건설과	응용역학(3), 유체역학(3), 토질역학1(3), 측량학기초(3), 기초공학(3), 철근콘크리트공학(3), 수리수문학(3), 상하수도공학(3)	8개 중 7개 이상 이수
		강원도립대학 건설지적토목과	응용역학 및 연습 I(3), 항만공학 및 연습(3), 토질역학 및 실험 I(3), 측량학 및 실습(3), 철근콘크리트공학 및 실습 I(3), 수리학 및 실험 I(3), 토질역학 및 실험II(3), 상하수도공학 및 연습(3)	
조형예술 · 디자인학과	5	한림성심대학 시각영상 디자인과	시각·영상 기초디자인(3), 캐릭터디자인 기초(3), 컬러디자인(3), 표현기법(3), 애니메이션 디자인(3), 영상콘텐츠디자인(3), 창업디자인(3), 패키지 디자인(3), 편집디자인(3), 입체그래픽(3), 캐릭터디자인 응용(3), 크리에이티브 디자인(3), 광고디자인(3), 컴퓨터그래픽 응용(3)	14개 중 7개 이상 이수
		한림성심대학 영상미디어 콘텐츠과	영상기획 기초(3), 영상기기 이해(3), 영상과 문화산업(3), 드론의 기초(3), 촬영 기초(3), 콘텐츠 기초(3), 유튜브 크리에이터실습(3), 영상효과 기초(3), 드론조종(3), 영상편집(3), 다큐멘터리(3), 방송 포맷 및 기획(3), 방송 콘텐츠 구성(3), 모션그래픽(3)	

모집단위	모집 인원	연계 교육과정		
		대학 및 학과	연계 교과목(이수학점)	지원요건
체육학과	3	강원도립대학 레저스포츠과	스포츠지도사특강(3), 골프(2), 배드민턴 I (2), 수영 I (2), 웨이트트레이닝(2), 유아체육(2), 스키 I (2), 테니스 I (2), 수상인명구조(2), 스포츠사회학(3), 운동생리학(2), 캡스톤디자인 I (3), 요트 I (2), 여가레크리에이션지도(3)	14개 교과목 중 7개 이상 이수
		한림성심대학 레저스포츠과	피트니스 건강운동(2), 인체해부학(2), 골프(3), 수영(2), 스포츠심리학(2), 운동생리학(2), 스키 I (3), 청소년프로그램 개발과평가(2), 운동역학(2), 청소년심리및상담(2), 심화운동재활(3), 스포츠사회학(2), 스포츠윤리와 콘텐츠종합설계(2), 스키 II (3)	
컴퓨터공학과	7	강릉영동대학 정보통신과	C프로그래밍(2), 서버언어(3), 앱프로그래밍(3), 인터넷프로그래밍(3), JAVA프로그래밍(2), 디지털논리회로(3), Linux 서버구축(3), 네트워크구축실무(3), 클라이언트언어(3), 네트워크운영체제(3), TCP/IP(3), DB엔지니어링(3), 임베디드시스템(3)	13과목 39학점 중 7과목 21학점 이상 이수
		강원도립대학 ICT드론과	프로그래밍언어(3), 캡스톤디자인 I (3), 객체지향프로그래밍(3), 드론시스템제작(3), 앱프로그래밍(3), 디지털회로설계(3), 사진 및 드론촬영기법(2), 통신이론(3), 소프트웨어공학 및 정보보호론(3), 전자공학(3), 드론영상편집기술(2), 유(무)선공학개론(3),	12과목 34학점 중 7과목 19학점 이상 이수
멀티미디어공학 과	3	강릉영동대학 정보통신과	C프로그래밍(2), 인터넷프로그래밍(3), Windows 서버구축(3), 앱프로그래밍(3), Linux 서버구축(3), JAVA프로그래밍(2), 정보통신기기(3), 임베디드시스템(3), 네트워크운영체제(3), 네트워크보안체제(3)	10개 교과목 중 7개 이상 이수
		강원도립대학 드론융합과	프로그래밍언어(3), 2D모델링(3), 드론3D모델링(3), 빅데이터분석(3), 프로그래밍 I (3), 객체지향프로그래밍(3), 앱프로그래밍(3), 캡스톤디자인 I (기업연계형)(3), 현장실무실습 I (18), 드론영상편집기술(2)	
		한림성심대학 디지털미디어 콘텐츠과	영상효과기초(3), 리소스3D모델링(3), 실감형미디어제작기초(3), 실감형3D영상시각화(3), 실감형게임제작기초(3), 실감형게임제작응용(3), 콘텐츠시물레이션(3), VR/AR 3D실습(3), 실감형VFX(3), 실감형콘텐츠프로젝트(3)	

모집단위	모집 인원	연계 교육과정		
		대학 및 학과	연계 교과목(이수학점)	지원요건
		한림성심대학 영상미디어 콘텐츠과	영상효과기초(3), 영상효과응용(3), 모션그래픽(3), 영상촬영실습(3), 항공촬영(3), 방송콘텐츠구성(3), 영상기기의 이해(3), 영상편집(3), 영상효과응용(3), 포스트프로덕션(3)	
정보통신공학과	2	강릉영동대학 정보통신과	컴퓨터활용(3), C프로그래밍(3), 디지털논리회로(3), JAVA프로그래밍(3), 정보통신기기(3), 네트워크운영체제(3), Linux 서버구축(3), 임베디드시스템(3)	8개 교과목 모두 이수
		강원도립대학 ICT드론과	프로그래밍언어(3), 디지털회로설계(3), 무선전자통신제어회로(3), 객체지향프로그래밍(3), 전자공학(3), 전자통신회로설계(3), 앱프로그래밍(3), 캡스톤디자인 I (기업연계형)(3), 무선통신기기(3), 유(무)선공학개론(3)	10개 교과목 중 8개 이상 이수

【부록 4】

치의학과 일반편입학 지정과목 인정목록표(2026)

계열	인정과목		
화학	고분자화학	분석화학	유기약화학
	고체화학	분자생리화학	유기합성화학
	공업물리화학	생리·생화학	유기화학
	공업분석화학	생명물리화학	유전생화학
	공업유기화학	생물물리화학	응용생화학
	공학물리화학	생물유기화학	응용유기화학
	공학화학	생체물리화학	의생명화학
	구강생화학	생화학	의약화학
	나노화학공학	석유공업화학	임상생화학
	농업생물화학	수의생화학	전기분석화학
	단백질 및 효소화학	수의화학	천연물화학
	대학화학	식품생화학	화학
	무기화학	약품생화학	화학공학
	물리유기화학	약품유기화학	환경분석화학
	물리화학	양자화학	환경화학
생물	구강조직 및 발생학	생명과학	유전공학
	군학	생명과학의 이해	유전학
	기초생명과학	생명분자공학	유전학 및 진화론
	기초생물학	생물	응용미생물학
	미생물유전학	생물공학	응용생물학
	미생물학	생물과학	인간유전학
	발생생물학	생물종다양성론	진화론
	발생유전학	생물화학	집단유전학
	발생학	세균학	
	병원미생물학	세포분자생물학	
	분자생리학	세포생물학	
	분자생물학	세포유전학	
	분자세포생물학	세포학	
	분자신경생물학	식품미생물학	
	생명공학	신경생물학	

● 지정과목 인정 안내

1. 대상: 치의학과(일반편입학) 지원자
2. 내용: 생물분야 및 화학분야 2과목·4학점 이상 각각 이수
3. 인정범위

구분	내용	
인정	1) 목록표에 예시된 과목과 정확히 동일한 과목 이수 2) 목록표 상 교과목명 앞, 뒤에 다음의 문구가 포함된 경우 - (앞, 뒤) 일반, 기초, 고급, 개론, 론, 학, 실험(습), 및 실험(습) - (뒤) 아라비아숫자 또는 로마숫자	1) 또는 2)에 해당하지 않는 모든 교과목은 사전심사 필요
불인정	1) 이수구분이 ‘교양’ 인 경우 (예시: 대학교양(대교), 계열교양 등) 2) 대학원·학점은행제·독학사·사이버대학 등에서 이수 3) 2025학년도 겨울계절학기 수강과목	목록표 상 과목명과 동일하여도 불인정 (사전심사 또한 불가)

※ 예시

- (이수구분: 전공) 생화학II, 일반화학1, 생물학개론, 일반생물학실습 → 인정(사전심사 비대상)
- (이수구분: 교양) 생화학II, 일반화학1, 생물학개론, 일반생물학실습 → 불인정(사전심사 비대상)
- (이수구분: 전공) 일반생물학연습, 미생물유전체학, 생활화학 → 불인정(사전심사 대상)

4. 유의사항

- 1) 모든 지원자는 원서접수 후 ①지정과목 이수(예정)확인서(부록4-2)를 제출하고, ②성적증명서 상 해당 과목에 형광펜 표기하여 제출하여야 함

※ 성적증명서 상 해당 과목의 이수구분이 확인되지 않는 경우 이수구분을 확인할 추가 서류의 제출을 요구할 수 있으며, 이에 응하지 않는 경우 서류미비로 불합격 처리할 수 있음

- 2) (수료 및 졸업예정자) 원서접수일 기준 전적대학에서 이수중인 교과목도 인정

※ 수강신청 확인서 등 2학기 수강 사실을 입증할 추가 서류 제출

※ 이수 후 2026. 2. 20.(금)까지 해당 과목 성적이 반영된 최종 성적증명서 제출(메일)

- 3) 외국대학 또는 과목명이 영어인 경우, 번역하여 인정과목과 정확히 동일한 명칭의 영문명은 같은 과목으로 인정하며 그 외의 과목은 사전심사를 받아야 함

※ 예시) ‘General Biology’ 는 ‘일반생물학’ 으로 인정

5. 사전심사

- 1) 인정범위에 해당하지 않는 모든 교과목은 사전심사를 받아야 하며, 사전심사를 거치지 않은 경우 이수과목으로 인정하지 않음
- 2) 제출서류: ①지정과목 심사의뢰서 및 ②강의계획서
 - ① 반드시 심사의뢰 교과목 수만큼, 교과목별로 각각 작성
 - ② 강의계획서 상 이수구분이 표시되어 있지 않은 경우, 이수구분을 입증할 추가 서류(성적증명서, 교육과정편람 등)을 함께 제출하여야 함(미제출 시 심사 제외될 수 있음)
- 3) 제출방법: 입학처 메일(ipsi@gwnu.ac.kr) ※ 성명, 심사과목 개수, 과목명 및 계열 기재
- 4) 심사일정

구 분	일 정	비 고
심사의뢰서 접수	2025. 12. 3.(수)~12. 5.(금)	입학처 메일(ipsi@gwnu.ac.kr)로 제출
심사결과 통보	2025. 12. 12.(금)	개별 이메일 주소로 '심사결과 회신서' 송부

- 5) 사전심사를 통해 지정과목으로 인정받은 경우, 원서접수 시 '심사결과 회신서'를 제반 서류와 함께 제출해야 함
6. 위에 명시된 내용 이외의 사항에 대해서는 본교의 심의를 거쳐 결정하며, 제출 서류가 미비한 경우 추가 서류를 요구할 수 있음

● 지원자 확인서약

1. 본인은 자기소개서를 사실에 입각하여 직접 작성하였습니다.
2. 본인은 자기소개서에 허위 사실 기재나 대필 사실이 확인되는 경우 불합격 처리, 합격 취소, 입학취소 및 향후 지원 자격 제한 등 귀 대학교의 어떠한 불이익 조치도 감수하겠습니다.
3. 본인은 자기소개서에 부모 및 친인척의 성명, 직장명 등 신상에 관한 사항 및 이를 유추할 수 있는 내용을 기재할 경우 서류전형에서 “0점” 처리되며, 이로 인한 모든 책임을 감수하겠습니다.
4. 5~6번 항목 중 증빙이 첨부되지 않은 항목은 평가대상에서 제외됩니다.

위 사항에 대해 확인 서약합니다.

2025년 월 일

지원자 성명

(서 명)

국립강릉원주대학교 총장 귀하

◎ 자기소개서 및 증빙서류 작성 안내

1. 대상: 치의학과 일반편입학 지원자
2. 자기소개서는 원서접수 마감일까지 원서접수 사이트에서 온라인으로 입력을 완료하여야 하며, 입력완료 후 출력하여 제출서류 접수기한 내에 제출
 - ※ 완료처리 전까지는 수정 가능하나, 입력(제출)완료 이후 변경 및 수정할 수 없으므로 완료 처리 전 입력사항 반드시 확인
3. 자기소개서 작성 유의사항
 - 1) 각 항목의 내용은 본인이 직접 작성
 - 2) 각 항목의 내용은 시간 순으로 기술(최근의 내용을 나중에 기재)
 - 3) 각 항목의 모든 사항은 대학교 입학부터 졸업까지(학부 재학 기간)의 내용만을 기재
 - ※ 고등학교 또는 대학원, 직장 등 학부 재학 기간 외 활동 내용 기재 시 블라인드 처리
 - 4) 부모 및 친인척의 성명, 직업, 직장명 및 이를 유추할 수 있는 내용의 작성을 금지하며, 공정한 평가를 저해하는 내용은 모두 작성 금지(위반 시 0점 처리함)
4. 증빙서류 목록표 및 증빙서류 제출 방법
 - 1) 증빙서류 목록표는 원서접수 시 온라인 작성 후 출력하여 제출서류 접수기한 내에 다른 서류와 함께 제출
 - 2) 증빙서류는 목록표 순서로 정리한 후 관련항목번호(5-1, 5-2···)별로 묶고, 모든 서류의 첫 페이지부터 끝까지 중앙 하단에 쪽 번호 기재(1, 2, 3···)하여 번호순 제출
 - ※ 관련항목번호별 분류 시 클립·집게만 사용 (스테이플러, 제본기, 풀 사용 금지)
5. 유의사항
 - 1) 학교에서 발급된 증명서는 반드시 원본을 제출
 - 2) 성적증명서, 졸업증명서 등 공통 제출서류는 증빙서류 목록에 기재하지 않음
 - 3) 제출한 서류는 일절 반환하지 않으며, 출판된 책·상패·트로피 등 원본 제출이 어려운 경우는 원본과 사본을 지참하여 원본대조를 받은 경우에 한하여 사본 제출 가능
 - ※ 입학처 방문을 통한 원본대조가 어려운 경우 사본 및 원본을 사진 촬영한 출력물 (원본의 세부내용이 식별 가능해야 함)을 함께 제출하여 갈음할 수 있으며, 추후 합격자에 한해 원본 확인 필요

10. 서식

【서식 1】 원서접수 시 온라인 입력 후 출력하여 제출

강원대학교(강릉/원주캠퍼스) 편입학 원서(예시)									
2026학년도								수험 번호 (자동부여)	
전형 구분		일반편입학 ()		학사편입학 ()		전문학사학위소지자 편입학 ()		전문대학연계편입학 ()	
지원사항		(강릉 원주) 캠퍼스 대학 학과(부) 분야				선택 실기명		선택 약기명	
인적사항	성명	(한글)							
	주민등록번호	- - - - - - - - - -							
	주소	우편번호 : _____							
		주소 _____ E-mail 주소 _____							
전형 기간 중 연락처	휴대폰 번호 (본인)				자택 전화번호				
	휴대폰 번호 (가족1)				휴대폰 번호 (가족2)				
전적 대학 학력 사항	전적대학1 (※지원자 모두 작성)	대학교 대학 학과(부) 수료 (), 수료예정 (), 졸업 (), 졸업예정 () 대학 소재지 (), 대학형태(4년제 일반대 전문대 해외대학 방통대 학점은행제 기타)							
		취득학점				평점 평균 (취득평점/평점만점)	/	백분위 환산점수	
	전적대학2 (※연계한 전적대가 2개인 경우)	대학교 학과(부) 수료 (), 수료예정 (), 졸업 (), 졸업예정 ()							
		취득학점				평점 평균 (취득평점/평점만점)			백분위 환산점수
	전적대학3 (※연계한 전적대가 3개인 경우)	대학교 학과(부) 수료 (), 수료예정 (), 졸업 (), 졸업예정 ()							
취득학점					평점 평균 (취득평점/평점만점)			백분위 환산점수	
공인어학성적 (해당자)	종 류	취득점수			Registration number			응시일자 (Test Date)	
전형료 환불계좌 (본인 또는 보호자)	은행명			계좌번호			예금주명		
학생생활관 (기숙사) 입사신청	· 신청함 () · 신청하지 않음 () ※ 기숙사 입사신청은 원서 작성 시에만 가능하며, 추후에는 신청 받지 않음								
원서 접수 시 입력한 지원자의 정보(성명, 주민등록번호, 주소, 출신학교, 전화번호, 이메일 등)에 대하여 수집·이용, 제공에 동의하며, 공인영어 성적(NEW TEPS, TOEIC, TOEFL IBT)조회에 동의합니다. 수집된 정보는 전형, 학사업무, 학적조회 및 입학관련 안내를 위한 자료로만 사용됩니다. 지원서 접수업무를 위한 개인정보 수집, 이용 및 활용에 동의하십니까? 동의(O) 동의 안함()									
2025년 월 일									
지원자 : (인)									
국립강릉원주대학교총장 귀하									

1. 반드시 모집요강을 읽고 인터넷에서 작성·접수하여야 함
2. 원서접수 완료 후 입학원서(인터넷접수 후 출력)를 구비서류와 함께 제출

● 원서 작성 안내

※ 지원 서류의 기재 내용이 사실과 다르거나 허위로 작성한 경우, 합격 이후 재학 중이라도 합격 및 입학울 취소함

전형구분		· 지원하고자 하는 전형 유형 선택		
지원사항		· 지원하고자 하는 모집단위, 소속 단과대학, 소재 캠퍼스 확인 후 선택 · 세부전공이 있는 모집단위의 경우, 접수 시 전공분야 선택		
인적사항	주소	· 지원자 본인의 실제 거주지 우편번호 및 주소 기입		
	주민등록번호	· 지원자 본인의 주민등록번호를 정확히 입력		
	연락처	· 본인 휴대전화번호 및 부·모 등의 연락 가능한 번호를 정확히 기재 ※ 원서접수 후 본인 연락처 변경 시 반드시 입학처로 통보하여야 하며, 연락처의 오류 또는 연락두절로 인해 발생하는 모든 불이익은 본인의 책임으로 함		
사진파일 업로드		· 최근 3개월 이내에 촬영한 탈모 상반신 사진 (3cm×4cm, JPG 파일)		
전적대학 학력사항	전적대학1	· 지원자 본인의 <u>최근 전적대학 학력사항</u> 에 대해 정확히 기재		
	전적대학2	· <u>전적대학·학점은행제를 편입학하여 전적대학이 2개 이상인 경우, 전전적대학 (전적대학 편입 이전 대학)의 취득학점, 백분위, 학적상태</u> 등에 대하여 기재		
	전적대학3			
	졸업구분	2학기 재학중	수료예정 또는 졸업예정	
		휴학생, 자퇴생	직전학년 수료 (예: 3학년 휴학 중 → 2학년 수료)	
		학점은행제	- (전문학사, 학사) 학위취득 예정자: 졸업예정 - (전문학사, 학사) 학위취득자: 졸업 - (학사) 학위미취득, 80학점 이상 이수: 수료	
취득학점	서류제출 기간 내 제출 가능한 성적증명서 상 <u>총 취득학점 기재</u> ※ 전적대학을 편입한 경우, 편입 전·후의 취득학점을 <u>분리하여</u> 기재			
백분위 환산점수	서류제출 기간 내 제출 가능한 성적증명서 상 <u>최종 백분위 성적 기재</u> ※ 외국대학 출신자 중 백분위 성적이 없는 경우 임의 기재(별도 산출함) ※ 전적대학을 편입한 경우, 편입 전·후의 성적을 모두 각각 기재			
공인어학성적		· 간호학과, 치의학과 · 원서접수 마감일 기준 2년 이내 국내에서 응시 및 취득한 성적만 유효		
전형료 환불계좌		· 지원자 본인 또는 보호자 명의로 된 통장 계좌번호 입력 ※ 전형료 반환 사유에 해당하는 지원자에 한하여 반환 가능		
학생생활관 입사신청		· 생활관 입사 신청은 원서접수 시에만 가능하며, 이후에는 입학처 문의 ※ 입사 희망란에 체크하여도 생활관 여석에 따라 입사가 불가할 수 있음		

【서식2】

2026학년도 강원대학교(강릉/원주캠퍼스) 편입학 모집 <b style="font-size: 1.5em;">수험표			
수험번호			
성명			
지원 사항	일반편입학 (), 학사편입학 ()		
	대학 학과(분야)		
<div style="border: 1px solid black; width: 150px; height: 100px; margin: 0 auto; display: flex; flex-direction: column; align-items: center; justify-content: center;"> <p style="margin: 0;">사진</p> <p style="margin: 0;">최근 3개월 이내에 촬영한 탈모 상반신 (3cm×4cm)</p> </div> <p style="margin-top: 20px; font-weight: bold;">강원대학교(강릉/원주캠퍼스)</p>			
전형일정			
전형 일시	1단계 합격자발표	2026. 1. 15.(목)	치의학과, 간호학과
	면접고사	치의학과: 2026. 1. 21.(수) 간호학과: 2026. 1. 22.(목)	해당 대학 지정 고사장
	최초 합격자발표	2026. 2. 9.(월)	입학안내 홈페이지 (개별통지하지 않음)
	최초 합격자등록	2026. 2. 10.(화) ~2. 13.(금) 18:00	

※ 면접고사 시 신분증과 함께 지참

【서식3】

전형료환불신청서

1. 수험생 정보					
모집시기	2026학년도	전형명			
성명		모집단위(지원학과)			
수험번호		전화번호			
2. 전형료 환불 사유					
[구체적으로 기재하시기 바랍니다]					
3. 전형료 환불 계좌					
은행명		예금주		금액	
계좌번호					
<p>본인은 2026학년도 편입학 전형에 지원하였으나 위와 같은 부득이한 사유로 면접고사에 응하지 못하였으므로 면접고사 전형료를 환불하여 주시기 바라며, 이에 발생하는 제반 문제에 대하여는 본인이 책임질 것을 서약합니다.</p> <p style="text-align: center;">2026. . .</p> <p style="text-align: right;">신청자 성명 : (인)</p> <p>붙임 1. 해당 사유를 입증할 수 있는 객관적인 자료 2. 예시) 질병진단서 3. 예시) 입퇴원확인서 4. 예시) 사고경위서</p> <p>국립강릉원주대학교총장 귀하</p>					

【서식4】

전문대학 연계교육과정 이수 확인서

지원모집단위명		수험번호	
성명		주민등록번호	-
출신대학명		연계학과명	

위 학과는 모집요강 ‘전문대학 연계과정 편입학’ 지원자격에 명시한 협약
학과(전공)임을 확인합니다.

확인자: 학과장 (인)

위 학생은 국립강릉원주대학교와 본대학의 연계교육과정 협약에 의거,
강원대학교(강릉/원주캠퍼스) 2026학년도 대학과 전문대학의 교육과정 연계
학생 편입학 지원대상자로 연계교육과정을 이수하였음을 확인합니다.

20 . . .

대학교 _____학과장 (인)

국립강릉원주대학교총장 귀하

※ 위, 아래 두 곳 모두 학과장 날인 필요

【서식5】

수료(예정)증명확인서

학 교 명/학 과 명	/
이 름/학 번	/
수료(예정)학년	학년
해당 학년 수료 학점/졸업학점	학점 / 총 학점
총 이수(예정)학점 합계	학점
학적 담당자/연락처	(인)/연락처

상기자는 위와 같이 본 대학(교)에 수료(예정)자임을 확인합니다.

20 년 월 일

국립강릉원주대학교총장 귀하

- ※ 재학 중인 대학에 수료예정증명서 또는 유사 양식이 없는 경우, 다운로드(입학 홈페이지-자료실) 후 작성·출력하여 대학 학적담당자의 날인(또는 서명)을 받아 제출
- ※ 서류 위·변조 확인 시 불합격 처리되며, 합격 후에도 등록이 취소될 수 있음

11. 대학 안내

◆ 등록금 안내

1. 단과대학별 등록금

(단위: 원)

단과대학 및 학과		1,2,3,4학년
		등록금
인문대학		1,744,000
사회과학대학		1,744,000
자연과학대학		2,104,000
생명과학대학		2,104,000
공과대학		2,308,000
예술체육대학	조형예술·디자인학과	2,692,000
	체육학과	2,104,000
	음악학과	2,721,000
	패션디자인학과	2,663,000
치과대학	치의학과	3,983,000
	치위생학과	2,376,000
보건복지대학	간호학과	2,149,000
	유아교육과, 다문화학과, 사회복지학과	1,744,000
과학기술대학		2,308,000

※ 위 금액은 2025학년도 등록금 기준이며 2026학년도 실제 등록금은 변동요인에 따라 변동이 있을 수 있음

2. 편입 첫 학기 수업료(등록금) 장학혜택

구분	지급 내용	지급 요건
정원 내	· 수업료 전액 면제 (입학 첫 학기)	· 정원 내 일반편입학 등록자
정원 외	· 수업료 80% 면제 (입학 첫 학기)	· 정원 외 편입학 등록자 (학사편입학, 의료인력 전문학사 편입학, 전문대학연계교육과정 편입학)

◆ 학생생활관

- ※ 강릉캠퍼스: 합격자 중 희망자 전원 배정
 ※ 원주캠퍼스: 입사희망자 중 수용가능 범위 내 성적순 배정

1. 강릉캠퍼스

구분		예술관	청송관	해솔관	비고
수용인원		153명	170명	280명	2인1실
성 별		여	남	남:151명, 여:129명	
신청	시기	본교 입학원서 접수기간			
	대상	원주시 지역 거주자를 제외한 감염성 질환이 없는 자			
	방법	본교 입학원서 작성 시 학생생활관 신청여부 란에 본인이 신청			
신청자 중 입학생 선발기준		합격생 중 입학 성적순 배정 (단, 생활관 입사 신청자에 한함)			
생활관비 (2025년도 기준)	금액 (관리비)	약 710,000원	약 775,000원	약 1,050,000원	식비 미포함
	납부방법	국립강릉원주대학교 홈페이지에서 합격자 조회 및 생활관비고지서 출력 후 납부(가상계좌 이체) ※신용카드 결제 안됨			
시설	관생실	예술관, 해솔관: 침대(1인용), 책상, 의자, 옷장, 인터넷, 빨래건조대 등 청송관: 침대(2층 침대), 책상, 의자, 옷장, 인터넷, 와이파이, 빨래건조대 등			
	공동	정수기, 화장실, 휴게실(냉장고, 전자레인지), 정보검색실, 독서실, 세탁실(코인세탁기, 건조기) 등			
입사	시기	2026년 2월 말			
	건물/호실	1학기: 랜덤배정 2학기: 시스템을 활용한 건물/호실 선택(선착순)			
	준비물	<ul style="list-style-type: none"> • 입사시 제출서류: 결핵 결과확인서(흉부 X-선 검사) • 기타 준비물: 침구류, 세면도구, 개인 생활용품 등 - 반입 가능 전기제품: 헤어드라이기, 노트북, 멀티탭 등 - 반입금지 물품: 취사용 전기 및 가스기기, 전기장판, 데스크탑, 애완동물 등 			
문의사항		원주학생생활관 행정실 ☎ (033)760-8107, 760-8105			

2. 원주캠퍼스

구분		예술관	청송관	해솔관	비고
수용인원		153명	170명	280명	2인1실
성 별		여	남	남:151명, 여:129명	
신청	시기	본교 입학원서 접수기간			
	대상	원주시 지역 거주자를 제외한 감염성 질환이 없는 자			
	방법	본교 입학원서 작성 시 학생생활관 신청여부 란에 본인이 신청			
신청자 중 입사생 선발기준		합격생 중 입학 성적순 배정 (단, 생활관 입사 신청자에 한함)			
생활관비 (2025년도 기준)	금액 (관리비)	약 710,000원	약 775,000원	약 1,050,000원	식비 미포함
	납부방법	국립강릉원주대학교 홈페이지에서 합격자 조회 및 생활관비고지서 출력 후 납부(가상계좌 이체) ※신용카드 결제 안됨			
시설	관생실	예술관, 해솔관: 침대(1인용), 책상, 의자, 옷장, 인터넷, 빨래건조대 등 청송관: 침대(2층 침대), 책상, 의자, 옷장, 인터넷, 와이파이, 빨래건조대 등			
	공동	정수기, 화장실, 휴게실(냉장고, 전자레인지), 정보검색실, 독서실, 세탁실(코인세탁기, 건조기) 등			
입사	시기	2026년 2월 말			
	건물/호실	1학기: 랜덤배정 2학기: 시스템을 활용한 건물/호실 선택(선착순)			
	준비물	<ul style="list-style-type: none"> • 입사시 제출서류: 결핵 결과확인서(흉부 X-선 검사) • 기타 준비물: 침구류, 세면도구, 개인 생활용품 등 - 반입 가능 전기제품: 헤어드라이기, 노트북, 멀티탭 등 - 반입금지 물품: 취사용 전기 및 가스기기, 전기장판, 데스크탑, 애완동물 등 			
문의사항		원주학생생활관 행정실 ☎ (033)760-8107, 760-8105			

◆ 학생 진로 및 취업지원 안내

학생성공지원과는 학생 누구나 해람인의 참됨에서 자신의 꿈과 가치를 실현하고 잠재된 역량을 발휘할 수 있도록 다양한 지원시스템을 구축하여 학생 생애 전체에 걸친 맞춤형 학생지원 업무를 추진하고 있음

1. 주요 조직

- 학생역량개발팀은 우리 대학 인재상인 해람인 양성의 3대 역량인 창의도전, 소통협력, 자기주도의 역량을 강화할 수 있도록 학생의 비교과 활동(체인지 프로그램)을 관리 운영
- 진로취창업지원팀은 재학생 취업지원을 위한 취업역량강화 프로그램 운영 및 채용설명회, 채용정보 제공 등의 업무를 운영하며 재학생의 진로 및 취업을 지원

2. 주요 내용

가. 역량과 인성을 갖춘 인재양성

- 대학의 핵심가치인 창통기와 연계하면서 비교과 교육과정을 학생의 자기주도적인 변화에 중점을 두고, 6대 핵심 역량을 발휘할 수 있는 체인지(體仁知) 비교과 프로그램 운영
- 인성을 함양하여 삶의 변화를 주도하는 실천적인 인재를 양성을 위해, 인성, 학생 진로상담, 기초 및 심화 학습력, 취·창업지원을 강화

나. 진로상담·학습역량·취업 지원시스템 고도화

- 4단계 진로·취업목표 설정으로 입학부터 졸업까지 체계적인 진로 설정 및 취업 준비를 통해 성공적인 사회인이 되도록 양성
- 취업준비단계인 3~4학년 학생들의 취업을 돕기 위한 집중 취업 준비과정 운영, 다양한 취업 프로그램 운영을 통한 취업을 제고 목표 달성

다. 취업관리조직의 전문역량 강화

- 취업 전문 컨설턴트 운영을 통한 실전 취업 지도 강화
- 주요 취업정책의 기획업무와 홍보업무의 유기적인 연계 체계 강화 및 생애주기별 취업 전략 방안을 모색하여 취업을 향상

3. 취업지원 시스템 등

- 통합인재양성시스템(High system)을 통해 학생 경력 포트폴리오, 채용정보, 기업정보, 구직정보 제공, 취업프로그램 온라인 신청·관리 및 프로그램 참여 확인서 발급까지 원스톱으로 진행

4. 담당부서 및 연락처

구분	담당부서	연락처
강릉캠퍼스	학생성공지원과(학생역량개발팀)	033-640-3039
	학생성공지원과(진로취창업지원팀)	033-640-2735
	학생성공지원과(Job Cafe')	033-640-2436
원주캠퍼스	진로취창업지원팀	033-760-8253
	학생역량개발팀	033-760-8093

【GWNU 4단계 진로·취업 추진 전략】

비전	학생성공지원과와 함께하는 더 나은 내일(tomorrow, my job)
추진목표	“졸업생 취업률” 전년 대비 2%p 상승
전략목표	신입생 커리어로드맵 수립 → 재학중 포트폴리오 완성 → 졸업생 자기소개서 갖기
추진방향	학생의 성찰·성장·성숙·성공을 돕는 진로·취업 교과·비교과 교육과정 지원

GWNU 전략	<구직기술 및 실전취업 프로그램>						
	4단계 Skill Up	취업상담 (개인, 소그룹 취업 준비 상담 입사지원서& 면접 코칭 등)	자기소개서 역량강화 (ALL In one 취업캠프 자기소개서 기초 & 심화 프로그램)	면접 역량강화 (면접 역량 강화 프로그램 실전면접 프로그램)	청년고용정책 프로그램 (국민취업지원제도 설명회, DIGITAL 직업훈련 프로그램)	채용연계 프로그램 (추천 채용, 채용 설명회, 강원지역 우수기업 취업 준비반 등)	취업캠프 (ALL in one 취업 캠프, 수도권 취업 전략 캠프)
	3단계 New Challenge	<경력 및 역량 개발 프로그램>					
		취업 교과목 (취업성공전략)	취업 동아리 (취업동아리 컨설팅, 최종평가회)	자격증 취득과정 (SMAT, 6시그마, AUTO CAD, ERP 경영관리사 등)	해외취업 프로그램 (국가별 해외취업 지원사업 설명회, 해외취업 동향 특강, 해외취업 글로벌 잡콘서트)	공공기관 NCS 대기업 인적성 (NCS 직업기초능력 프로그램, 취업 전략 특강)	
	2단계 Wide Vision	<진로 탐색 및 설정을 통한 직무역량 강화 프로그램>					
	진로교과목 (진로설계 로드맵 자기관리와 진로설계)	초청특강 (GWNU 취업 및 동문특강, GWNU 찾아가는 학과별 진로 취업 특강)	리더십 프로그램 (대학생 리더십 활성화 프로그램)	기업연계 프로그램 (기업탐방 프로그램, 채용설명회 및 박람회 등)	직무강화 프로그램 (직무/산업 아카데미, 기업 취업전략 수립 특강 등)	산업/기업 이해 특강 (국내 우수기업 이해 프로그램)	
1단계 Growth Up	<자기 이해 및 전공탐색 프로그램>						
	진로상담 (개인상담, 소그룹 집단상담)	직업심리검사 (MBTI 성격유형검사, DISC 행동유형검사, 에니어그램 등)	진로 프로그램 (대학생 대외활동 총정리 특강, 대학생활 경력관리 중요성 특강, 자기이해 및 분석을 통한 진로설정 프로그램 등)	진로캠프 (졸업원 진로캠프, 진로탐색 원데이 캠프)	커리어 포트폴리오 (커리어 로드맵 작성법 특강 및 경진대회, 커리어 포트폴리오 경진대회)		
인프라	진로지도 책임교수	교직원 직무역량강화	잡카페 특화프로그램	취업 서포터즈	취업통계 조사	진로/취업 실태조사	

12. 입학관련 연락처 안내

1. 업무별 담당부서 전화번호

담당업무	담당부서	전화번호 (지역번호: 033)	FAX (지역번호: 033)
편입학전형	입학과	640-2741	640-2079
등록금 납부 및 환불	재무과	640-2061	640-2060
수강신청	교육혁신과	640-2027	640-2398
휴학 및 복학, 전과 등		640-2028	
장학금, 학자금 대출	학생복지과	640-1595, 2045	640-2031
학생생활관(기숙사)	강릉생활관	640-2645	640-2927
	원주생활관	760-8107	760-8106

2. 각 모집단위별 관련 문의처

캠퍼스	대학	모집단위	관련문의 (지역번호: 033)	캠퍼스	대학	모집단위	관련문의 (지역번호: 033)	
강릉 캠퍼스	인문 대학	국어국문학과	640-2100	강릉 캠퍼스	공과 대학	전자공학전공	640-2387	
		영어영문학과	640-2115			세라믹신소재공학전공	640-2360	
		중어중문학과	640-2149			신소재금속공학전공	640-2369	
		일본학과	640-2155			생명화학공학전공	640-2400	
		철학과	640-2133			건설환경공학과	640-2416	
		사학과	640-2141		조형예술·미술	640-2526		
	사회 과학 대학	경영학과	640-2175		예술 체육 대학	디자인학과	섬유·도자	640-2535
		회계학과	640-2183			체육학과	640-2544	
		관광경영학과	640-2216			음악학과	640-2517	
		경제학과	640-2167			패션디자인학과	640-1650	
		무역학과	640-2191			치과 대학	치의학과	640-2447
		국제통상학과	640-2470			치위생학과	640-3027	
		도시계획·부동산학과	640-2199			보건 복지 대학	유아교육과	760-8620
	자치행정학과	640-2222	간호학과		760-8640			
	자연 과학 대학	수학전공	640-2266	원주 캠퍼스	다문화학과		760-8850	
		물리·에너지전공	640-2290		사회복지학과		760-8860	
		데이터사이언스학과	640-2274		컴퓨터공학과		760-8660	
		생물학과	640-2310		멀티미디어공학과		760-8680	
		대기환경과학과	640-2320		기계공학과		760-8720	
	화학신소재학과	640-2300	자동차공학과		760-8760			
	생명 과학 대학	식품영양학과	640-2330		과학 기술 대학	전기공학과	760-8780	
		해양식품융합전공	640-2498	정보통신공학과		760-8800		
		해양바이오전공	640-2850	산업경영공학과		760-8810		
		해양생태환경학과	640-2340	단과대학 행정실				
		수산생명의학과	640-2410	인문대학		640-1714	사회과학대	640-1714
		해양생명과학과	640-2849	자연과학대		640-2262	생명과학대	640-2496
		식물생명과학과	640-2350	공과대학		640-2242	예술체육대	640-2514
		환경조경학과	640-2359	치과대학		640-2460	보건복지대	760-8024
			과학기술대	760-8024				