



AIR Trends In Perspective

2019년 11월 30일(제16호)

소유보다 공유 SHARE CITY 강릉

Points

소유의 개념에서 벗어나 공유가 활성화된 공유도시는 시민들에게 새로운 삶의 방식을 제공

- 소유가 아닌 공유에 기반을 둔 공유경제에서 비롯된 공유도시는 현사회의 경제적, 사회적, 환경적 문제를 해결하고 새로운 가치를 창출
- 저성장, 고령화, 도시쇠퇴와 같은 사회의 변화에 따라 공유의 필요성이 커지고 물건을 소유하기 보다는 공유할 수도 있는 다양한 소비패턴으로 공유도시 출현
- 공유서비스의 분류는 여러 가지 방안이 나올 수 있으며, 대표적으로 4분류 공간공유, 물건공유, 지식공유, 교통공유로 구분될 수 있음
- 저렴한 가격에 자전거를 대여하고 편리하게 반납할 수 있는 서비스인 서울시 공유자전거 '따릉이'는 애플리케이션 설치 시 누구든 간편하게 사용 가능

공유 서비스 경험 유무에 관계없이 설문 대상자 거의 대부분이 도시 문제를 해결하는 방안으로 공유 시스템의 필요성을 느낌

- 강릉시에 공유 시스템이 사회 전반적으로 적용된다면 한정된 도시 자원을 효율적으로 활용하여 도시문제를 해결할 수 있으므로 발전 가능성을 높일 수 있음
- 공유시스템 대상을 내 것이 아닌 타인의 것으로 생각하여 손상에 대한 문제가 빈번히 발생하고 다음 사용자를 위한 배려부족이 우려되어 공유에 대한 에티켓 필요
- 공유시스템이 사회 전반적으로 적용된다면 한정된 도시 자원을 효율적으로 활용할 수 있지만 기존 상권의 붕괴가 우려
- 공유서비스가 생활 깊숙이 정착될 것을 예상하여 강릉시는 물건, 교통, 공간을 공유할 때 운영 관리가 기존보다 구체화하고 서비스 수준 또한 향상시켜야 함

교통 공유 26.7%, 공간 공유 20%, 대학생들은 이동할 교통수단과 다목적으로 이용 가능한 공간이 필요로 하여 이에 맞는 공유 시스템 구축 및 활성화가 필요

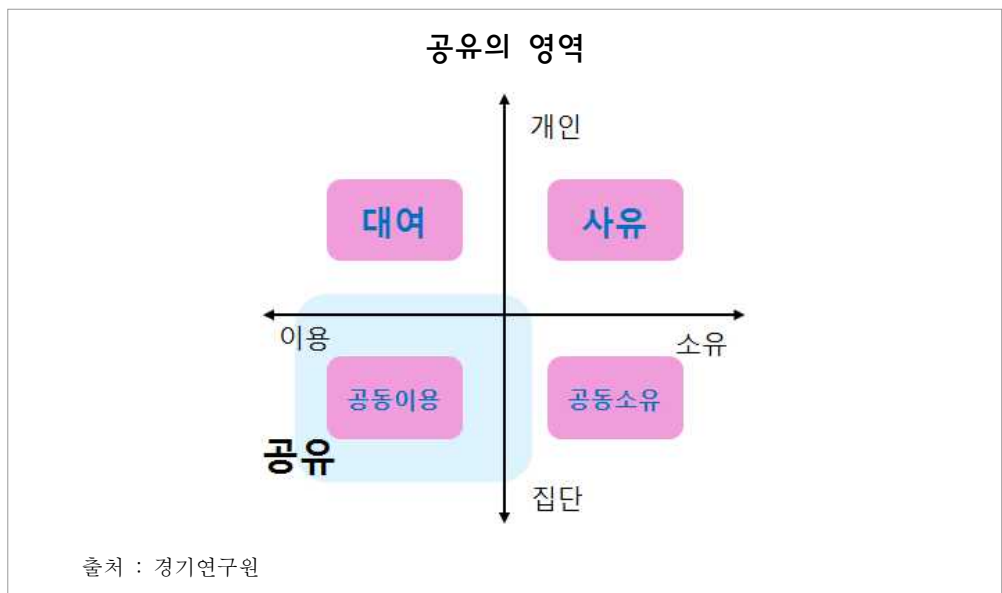
- 강릉시에 추가적으로 교통공유(26.7%), 공간공유(20%) 시스템이 필요하다고 응답한 비율이 높아 이러한 시스템을 집중적으로 활성화시키면 맞춤형 공유도시로 발전 가능
- 강릉시 전역에 '따릉이'와 같은 교통 공유 시스템을 구축한다면 이용 할 의사가 있다는 응답이 91.7%로 압도적이므로 도입 시 많은 이용이 예상되어 기존 친환경 자전거 도시로서 역할이 강화될 수 있음
- 공공형 실내 놀이터, 공공 문화공간을 통하여 미세먼지, 폭염, 층간소음과 같은 도시문제에 공간공유의 시스템으로 대응함으로써 공유로 도시문제까지 해결할 수 있다는 것에 큰 의의를 둘 수 있음

행복은
 다른 사람들과 함께
 나눌 때 더 커지고
 늘어난다.
 - A. 닐렌-

공유경제란
한번 생산된 제품을
여럿이 공유해 쓰는
협력소비를 기본으로
한 경제 방식
-로런스 레식 교수-

소유의 개념에서 벗어나 공유가 활성화된 공유도시는 시민들에게 새로운 삶의 방식을 제공하여 새로운 도시 트렌드를 이끌어 나감

- 소유가 아닌 공유에 기반을 둔 공유경제에서 비롯된 공유도시는 현사회의 경제적, 사회적, 환경적 문제를 해결하고 새로운 가치를 창출
 - 공유도시란 물건, 시간, 재능, 정보 등 누구나 소유하고 있는 것을 함께 나누어 사용함으로써 유희자원을 효율적으로 활용하고 시민들의 새로운 삶의 방식으로서 공유가 활성화된 도시
 - 토지 및 생태자원의 한계가 분명해지고, 생태계 오염이 심각하며, 대중이 도시발전 효과를 체감하지 못하는 현상 등을 극복하기 위한 접근법
 - 저성장, 고령화, 도시쇠퇴와 같은 사회의 변화에 따라 공유의 필요성이 커지고, 물건을 소유하기 보다는 공유할 수도 있는 다양한 소비패턴으로 공유도시 출현
 - 공유경제에 대한 이론적 연구는 많이 진행되어 왔지만, 공유도시는 서울 등 일부 도시에서 정책적으로 추진하는 개념으로 이론적인 개념이 확립되지 않은 실정
- 공유서비스가 시민들의 삶 속에 자연스럽게 녹아들어 현대인이 추구하는 실용성과 편리함을 바탕으로 공유도시라는 트렌드를 만들어 냄
 - 공유서비스의 분류는 여러 가지 방안이 나올 수 있으며, 대표적으로 4분류 공간공유, 물건공유, 지식공유, 교통공유로 구분될 수 있음
 - 저렴한 가격에 자전거를 대여하고 편리하게 반납할 수 있는 서비스인 서울시 공유자전거 '따릉이'는 누구든 간편하게 사용 가능하여 새로운 교통 공유 트렌드 형성
 - 에어비앤비는 온라인 공유숙박업으로 활용되지 않는 유희공간을 타인과 공유하여 공간의 실용성을 높이는 대표적인 공간공유 서비스
 - 서울시는 물리적, 디지털 공유기반을 확장하고 경제 창업을 도우며 시민이 공유 활동에 접근할 수 있도록 하는 것을 목표로 함



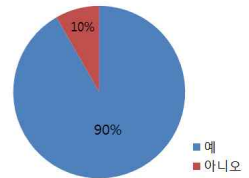
공유 서비스 경험 유무에 관계없이 설문 대상자 거의 대부분이 도시 문제를 해결하는 방안으로 공유 시스템의 필요성을 느낌

- 공유시스템이 사회 전반적으로 적용된다면 한정된 도시 자원을 효율적으로 활용할 수 있지만 기존 상권의 붕괴가 우려
 - 강릉시에 공유 시스템이 사회 전반적으로 적용된다면 한정된 도시 자원을 효율적으로 활용하여 도시문제를 해결할 수 있으므로 발전 가능성을 높일 수 있음
 - 새롭게 만들어진 경제 시장과 상권이 기존에 있던 개인 및 주변 상권에 영향을 미쳐 공유도시 내 쇠퇴지역 생성 및 관련 수익성 하락 우려가 불가피하나 기존 상권의 경제와 공유경제의 조화로운 상생을 통해 해결 가능
 - 공유 시스템 대상을 내 것이 아닌 타인의 것으로 생각하여 손상에 대한 문제가 빈번히 발생하고 다음 사용자를 위한 배려부족이 우려되어 공유에 대한 에티켓 필요
 - 공유서비스가 생활 깊숙이 정착될 것을 예상하여 강릉시는 물건, 교통, 공간을 공유할 때 운영 관리가 기존보다 구체화하고 서비스 수준 또한 향상시켜야 함

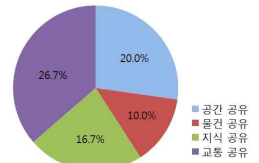
교통 공유 26.7%, 공간 공유 20%, 대학생들은 이동할 교통수단과 다목적으로 이용 가능한 공간을 필요로 하여 이에 맞는 공유 시스템 구축 및 활성화가 필요

- 시민들이 가장 필요로 하는 교통, 공간 공유를 중심으로 강릉의 공유 시스템을 구축 할 필요
 - 강릉시에 공유 시스템이 잘 구축되어있지 않다고 답한 응답자는 56.7%로 현재 공유 시스템 수준에 머무르지 않고 지속적인 공유 시스템의 다양화와 체계화를 통한 발전 필요
 - 강릉시에 추가적으로 교통공유(26.7%), 공간공유(20%) 시스템이 필요하다고 응답한 비율이 높아 이러한 시스템을 집중적으로 활성화시키면 맞춤형 공유도시로 발전 가능
 - 강릉시 전역에 ‘따릉이’와 같은 교통 공유 시스템을 구축한다면 이용 할 의사가 있다는 응답이 91.7%로 압도적이므로 도입 시 많은 이용이 예상되어 기존 친환경 자전거 도시로서 역할이 강화될 수 있음
 - 공공형 실내 놀이터, 공공 문화공간을 통하여 미세먼지, 폭염, 층간소음과 같은 도시문제에 공간공유의 시스템으로 대응함으로써 공유로 도시문제까지 해결할 수 있다는 것에 큰 의의를 둘 수 있음

공유 서비스 필요 여부

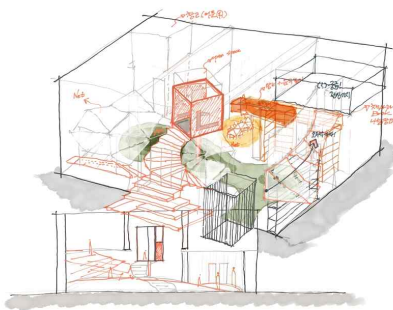


강릉시에 필요한 공유 서비스



리서치 팀 AIR 주관으로 2019년 11월 18일~25일 강릉원주대학교 학생 60명을 대상으로 조사 (모바일 설문조사, 신뢰도 95%, 오차범위 ±10%)

LH 집속 달팽이 놀이터



▲ LH 공공형 실내놀이터 스케치



▲ 대전 LH 집속 달팽이 실내놀이터 전경

출처 : LH, 네이버 블로그 상생호

SHARE

우리가 만드는 공유도시

대학생이 원하는 공유서비스는?

소유 보다 공유하는 강릉

버스 끊겼는데 호호호~



교통 공유

장보러 갈때 공유 자전거
바다보러 갈때 공유 전동킥보드

우산 안 가져 왔는데 흥흥흥~



물건 공유

비오는날 공유 우산
배터리가 없을때 공유 보조배터리

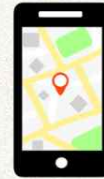
낮에 비어있는 술집 활용
히히히~



공간 공유

공연 연습하는 날 공유 공간대여
주차공간이 부족할 때 주차공간공유

여기 로컬 찐 맛집 흥흥흥~



지식 공유

맛집, 여행코스 추천딱이야
택시 혼자타기 버거울때 딱이야

소유 말고 공유로 가



공유 서비스가 필요하다

그렇다 VS 아니다
90% VS 10%

공유 서비스 필요 항목은?

공간 공유 27.3%
물건 공유 13.6%
지식 공유 22.7%
교통 공유 36.4%

공유 자전거 사용 의향은?

있다 VS 없다
91.7% VS 8.3%

발행: 국립강릉원주대학교 도시계획부동산학과 리서치팀 에어(AIR)

참여집필진: 문준영, 유병하, 정혜빈, 정혜린

주소: 강릉시 죽현길 7 도시계획부동산학과

인스타그램: @gwnu_air

자료문의: gwnu_air@naver.com

AIR TIP은 대학생의 시각에서 강릉시의 동향과 이슈를 바라본 정복 자료입니다.

Another viewpoint of urban Research